

목 차

분기 보고서	1
【 대표이사 등의 확인 】	2
I. 회사의 개요	3
1. 회사의 개요	3
2. 회사의 연혁	4
3. 자본금 변동사항	4
4. 주식의 총수 등	4
5. 의결권 현황	5
6. 배당에 관한 사항 등	6
II. 사업의 내용	7
III. 재무에 관한 사항	21
1. 요약재무정보	21
2. 연결재무제표	24
3. 연결재무제표 주석	28
4. 재무제표	42
5. 재무제표 주석	46
6. 기타 재무에 관한 사항	57
IV. 이사의 경영진단 및 분석의견	61
V. 감사인의 감사의견 등	62
VI. 이사회 등 회사의 기관에 관한 사항	64
1. 이사회에 관한 사항	64
2. 감사제도에 관한 사항	66
3. 주주의 의결권 행사에 관한 사항	67
VII. 주주에 관한 사항	68
VIII. 임원 및 직원 등에 관한 사항	71
1. 임원 및 직원 등의 현황	71
2. 임원의 보수 등	72
IX. 계열회사 등에 관한 사항	74
X. 이해관계자와의 거래내용	75
XI. 그 밖에 투자자 보호를 위하여 필요한 사항	76
【 전문가의 확인 】	78
1. 전문가의 확인	78
2. 전문가와의 이해관계	78

분기보고서

(제63기 3분기)

사업연도 2020년 01월 01일 부터
2020년 09월 30일 까지

금융위원회

한국거래소 귀중

2020년 11월 16일

제출대상법인 유형 :

주권상장법인

면제사유발생 :

해당사항 없음

회 사 명 :

주식회사 SH에너지화학

대 표 이 사 :

정케빈규봉

본 점 소 재 지 :

전라북도 군산시 외항7길 20(소룡동)

(전 화) 063-469-1500

(홈페이지) <http://www.sh-enerchem.com>

작 성 책 임 자 :

(직 책) 이 사 (성 명) 고 상 만

(전 화) 02-2040-0630

【 대표이사 등의 확인 】

대표이사등의 확인·서명

확 인 서

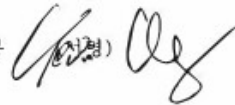
우리는 당사의 대표이사 및 신고업무담당이사로서 이 3분기보고서의 기재 내용에 대해 상당한 주의를 다하여 직접 확인·검토한 결과, 중요한 기재사항의 기재 또는 표시의 누락이나 허위의 기재 또는 표시가 없고, 이 3분기보고서에 표시된 기재 또는 표시사항을 이용하는 자의 중대한 오해를 유발하는 내용이 기재 또는 표시되지 아니하였음을 확인합니다.

또한, 당사는 「주식회사의외부감사에관한법률」 제8조의 규정에 따라 내부 회계관리제도를 마련하여 운영하고 있음을 확인합니다.

2020. 11. 16

(주)SH에너지화학

대표이사 정케빈규봉



신고업무담당이사 서미혜



I. 회사의 개요

1. 회사의 개요

가. 회사의 법적, 상업적 명칭

당사의 명칭은 주식회사 에스에이치에너지화학이라고 표기합니다. 또한 영문으로는 SH Energy&Chemical Co., Ltd.라 표기합니다. 단, 약식으로 표기할 경우에는 주식회사 SH에너지화학이라고 표기합니다.

나. 설립일자 및 존속기간

당사는 합성수지 및 기타 플라스틱물질 제조, 가공 및 판매 등을 영위할 목적으로 1958년 05월 09일에 설립되었습니다. 또한 1985년 12월 07일에 기업을 공개하여 회사의 주식이 1985년 12월 23일로 한국거래소에 상장되어 유가증권시장에서 매매가 개시되었습니다.

다. 본사의 주소, 전화번호, 홈페이지

주 소	전라북도 군산시 외항7길 20(소룡동)
전화번호	063-469-1500
홈페이지	http://www.sh-enerchem.com

라. 주요 사업의 내용

당사는 합성수지등제조 사업부문, 자원개발 사업부문, 경영컨설팅((구)금융투자) 사업부문으로 구성되어 있습니다. 합성수지등제조 사업부문의 대표적인 생산품으로는 스티로폴의 원료로 사용되는 EPS레진과 화장품의 조성물(filler)로 사용되는 Nylon-12 Fine Powder가 있으며, 자원개발 사업부문에서는 Shale Gas가 있습니다. 기타 자세한 내용은 "II.사업의내용 1.사업의개요"를 참고하시기 바랍니다.

마. 연결대상 종속회사 개황

(단위 : 백만원)

상호	설립일	주소	주요사업	최근사업연도말 자산총액	지배관계 근거	주요종속 회사 여부
SH Energy USA, INC.	2008.03.20	13155 Noel Rd. Ste 900, Dallas, TX 75240, USA	자원개발, 도소매	5,849	의결권 50% 이상	×
㈜리얼티어드바이저스코리아 (구)㈜알에이케이자산운용	2001.07.30	서울시 강남구 테헤란로 445 (삼성동,본솔빌딩 13층)	경영 컨설팅	5,219	의결권 50% 이상	×

1) 연결대상회사의 변동내용

구 분	자회사	사 유
신규	-	-

연결	-	-
연결	-	-
제외	-	-

바. 계열회사의 총수, 주요계열회사의 명칭

당사는 REALTY ADVISORS, INC.에 소속되어 있으며, 기타 자세한 내용은 "IX.계열회사등에 관한 사항 1.계열회사의 현황"을 참고하시기 바랍니다.

사. 회사의 주권상장(또는 등록·지정)여부 및 특례상장에 관한 사항

주권상장 (또는 등록·지정)여부	주권상장 (또는 등록·지정)일자	특례상장 등 여부	특례상장 등 적용법규
유가증권시장	1985년 12월 23일	해당사항 없음	해당사항 없음

2. 회사의 연혁

당사는 기업공시서식 작성기준에 따라 분·반기보고서의 본 항목을 기재하지 않습니다.

3. 자본금 변동사항

당사는 기업공시서식 작성기준에 따라 분·반기보고서의 본 항목을 기재하지 않습니다.

4. 주식의 총수 등

당사는 기업공시서식 작성기준에 따라 분·반기보고서에 '종류주식 발행현황'을 기재하지 않습니다.

가. 주식의 총수 현황

(기준일 : 2020년 09월 30일)

(단위 : 주)

구 분	주식의 종류			비고
	보통주	우선주	합계	
I. 발행할 주식의 총수	500,000,000	-	500,000,000	-
II. 현재까지 발행한 주식의 총수	166,447,120	346,220	166,793,340	-
III. 현재까지 감소한 주식의 총수	55,313,390	340,000	55,653,390	-
1. 감자	28,913,390	-	28,913,390	-
	-	340,000	340,000	-
	-	-	-	-
	26,400,000	-	26,400,000	-
IV. 발행주식의 총수 (II-III)	111,133,730	6,220	111,139,950	-
V. 자기주식수	845,408	-	845,408	-
VI. 유통주식수 (IV-V)	110,288,322	6,220	110,294,542	-

나. 자기주식 취득 및 처분 현황

(기준일 : 2020년 09월 30일)

(단위 : 주)

취득방법			주식의 종류	기초수량	변동 수량			기말수량	비고	
					취득(+)	처분(-)	소각(-)			
배당 가능 이익 범위 이내 취득	직접 취득	장내 직접 취득	보통주	236,220	-	-	-	236,220	-	
			우선주	-	-	-	-	-	-	
		장외 직접 취득	보통주	-	-	-	-	-	-	-
			우선주	-	-	-	-	-	-	-
		공개매수	보통주	-	-	-	-	-	-	-
			우선주	-	-	-	-	-	-	-
	소계(a)	보통주	236,220	-	-	-	236,220	-		
		우선주	-	-	-	-	-	-		
	신탁 계약에 의한 취득	수탁자 보유수량	보통주	389,188	220,000	-	-	609,188	-	
			우선주	-	-	-	-	-	-	
		현물보유수량	보통주	-	-	-	-	-	-	
			우선주	-	-	-	-	-	-	
		소계(b)	보통주	389,188	220,000	-	-	609,188	-	
			우선주	-	-	-	-	-	-	
기타 취득(c)			보통주	-	-	-	-	-		
			우선주	-	-	-	-	-	-	
총 계(a+b+c)			보통주	625,408	220,000	-	-	845,408	-	
			우선주	-	-	-	-	-	-	

5. 의결권 현황

(기준일 : 2020년 09월 30일)

(단위 : 주)

구 분	주식의 종류	주식수	비고
발행주식총수(A)	보통주	111,133,730	-
	우선주	6,220	-
의결권없는 주식수(B)	보통주	845,408	-
	우선주	6,220	-
정관에 의하여 의결권 행사가 배제된 주 식수(C)	보통주	-	-
	우선주	-	-
기타 법률에 의하여 의결권 행사가 제한된 주식수(D)	보통주	-	-
	우선주	-	-
의결권이 부활된 주식수(E)	보통주	-	-
	우선주	6,220	-
의결권을 행사할 수 있는 주식수 (F = A - B - C - D + E)	보통주	110,288,322	-
	우선주	6,220	-

6. 배당에 관한 사항 등

당사는 기업공시서식 작성기준에 따라 분·반기보고서의 본 항목을 기재하지 않습니다.

II. 사업의 내용

1. 사업의 개요

가. 사업부문별 현황

1) 합성수지등제조 사업부문

가) EPS 공장

(1) 사업의 현황

합성수지를 제조하는 업체로 대표적인 생산품으로는 EPS레진이 있으며, 이는 스티로폴의 원료로 현재 건물 단열재 및 완충 포장재로 주로 쓰여지고 농수산물 상자와 토목공사용으로 연약지반 대책공법에도 사용되며 그 용도는 지속 개발, 확대 중에 있습니다.

국내 동종업체로는 당사를 비롯해 총 6개사(㈜LG화학, 현대EP(주) 등)가 있으며, 생산품목(레진)은 중간원료로 사용되어지고 수요에 비해 공급업체 수가 비교적 많습니다.

최근 업계는 건설경기 하락 및 중국의 저품질, 저가 제품 수입 확대 등으로 국내 범용 제품의 수요가 감소하는 추세에 있습니다.

반면에 정부의 '건축물의 에너지절약설계기준' 및 '건축물의 피난, 방화구조 등의 기준'에 따라 업계에서는 고기능 단열 및 화재기준에 충족한 고난연 제품 수요가 높아지고 있는 추세입니다.

이에 당사 및 국내업체들은 범용이 아닌 고부가가치, 고기능, 에너지 및 화재기준에 충족한 제품 개발을 통한 차별화된 제품 및 신기술 능력의 확보를 위해 노력하고 있습니다.

(2) 영업개황 및 시장의 특성

국내 건설경기 및 미중 무역분쟁에 따른 글로벌 경기 침체, 원재료 가격의 변동, 수입품의 증가, 대체재의 시장확대 등의 요인으로 수요가 감소하여 영업에 어려움을 겪고 있지만, 지속적인 수익성 향상의 노력과 시장에서 요구하는 난연성 강화(DUOPOL) 및 고단열성

(ZEROPOL) 품질개선을 위한 신제품연구개발, 증설 및 공정개선을 통한 원가 경쟁력에 힘입어 국내 EPS시장에서 높은 점유율을 유지하고 있고 수출시장 다변화를 통한 수출확대를 꾀하고 있습니다. 또한, 100% 자체기술을 보유하고 있어 용도 변경에 유연하게 대처할 수 있으며, 신제품 개발 및 제조기술의 해외이전도 가능합니다.

(3) 시장점유율

(단위 : %)

사업부문	제63기 3분기	제62기	제61기
합성수지등제조_EPS	16.0	20.1	20.4

산정기준은 국내판매량이며, 자체 조사에 의한 추정치입니다.

제63기 3분기에는 정기보수 및 신제품생산을 위한 시설투자공사 중 폭발사고로 인해 기공시된 기간동안 생산이 중단되어 판매량이 감소하였습니다.

나) ANYBES 공장

(1) 사업의 현황

화장품 원료를 제조하는 업체로 대표적인 생산품으로는 Nylon-12 Fine Powder가 있으며,

이는 화장품의 조성물(filler)로 사용되어 파우더, 파운데이션을 포함한 메이크업 제품에 사용되며, 일부 산업용도 등으로 지속 개발, 확대 중에 있습니다.

현재 분체제품 중 Nylon-12 Fine Powder는 여타 유사한 용도를 갖는 화장품 조성물과 비교하여 피부촉감이 우수하며, 피부모공을 폐색하지 않는 특성이 있어 다른 조성물에 비해 고품질, 고가입니다.

(2) 영업개황 및 시장의 특성

수입에만 의존해오던 Nylon-12 Fine Powder를 국내에서 유일하게 제조하여 국내시장 및 해외시장에 공급을 하고 있으며 품질 또한 최상으로 평가받고 있습니다.

화장품은 다른 공산품과 달리 인체에 직접적인 관련이 있는 제품으로 화장품 원료인 Nylon-12 Fine Powder의 품질관리 기준은 매우 엄격하며 고부가가치 산업에 해당되나, 관련 규제 등의 강화 및 COVID-19의 영향으로 시장 확대는 제한적일 것으로 예상됩니다.

2) 자원개발 사업부문

가) 사업의 현황

미국 내 천연가스 개발사업에 참여하기 위하여 2008년 3월 20일 현지법인인 SH Energy USA, Inc.를 설립하였습니다.

2009년 6월 : SH Energy USA, Inc.는 보유하고 있는 3,007.92 Acres의 광권을 Source Rock Energy of Arkansas, LLC가 보유하고 있는 5,202.24 Acres로 Swap하는 계약을 체결하였습니다.

2011년초, 해당 광권 중 보유 광권의 재평가 작업을 통해 선별한 3,114 net Acres의 광권에 대해서는 2011년 말 광권 리스 기간이 만료되어 이 중 총 2,626.19 net Acres 에 해당하는 광권의 갱신 및 등기를 완료합니다.

2016년 말, 2016년 초부터 광권 리스 만료일(5년)이 도래하여 순차적으로 광권 갱신 작업을 진행하여 총 2,025.74 net acres에 해당하는 광권의 갱신 등기를 완료하고 작업을 마무리하였습니다.

2019년 말, 2019년 초부터 광권 리스 만료일(3년)이 도래하여 순차적으로 광권 갱신 작업을 진행하여 2019년말 총 2,004.58 net acres에 해당하는 광권의 갱신을 완료하였으며, 산업통상자원부에 보고 했습니다.

이 밖에 SH Energy USA, Inc.는 188.17 net acres의 생산정(권리) 및 기타 광권 리스 등을 보유하고 있습니다.

나) 개발대상지역

▷ 광구 개요

미국 Arkansas주 및 Oklahoma주에 걸쳐있는 Arkoma Basin은 Oklahoma주의 Caney Shale과 Arkansas주의 Fayetteville Shale로 구성되어 있으며 Fayetteville Shale의 크기는 50×100 miles로 추정되는데 이러한 Shale층은 Texas주의 Fort Worth Basin 의 Barnett Shale과 동시대인 약 250만년 전 고생대 석탄기의 Missippian geologic age에 생성된 동일한 종류의 퇴적암 층으로 Barnett Shale은 1999년부터, Fayetteville Shale은 2004년부터 유전 및 가스 개발 사업이 시작되었습니다.

Fayetteville Shale은 남미 대륙판과 북미 대륙판이 충돌될 시기에 얇은 해저 층이 융기 되어 생성된 분지로 Texas주에서 Oklahoma주를 거쳐 Arkansas주에 이르는 Ouachita 산맥이 형성될 시기에 생성되었고, 미세한 모래 성분이 가미된 유기질이 풍부한 퇴적암(혈암: Shale) 층입니다. 당사의 사업지는 Arkansas주 북부 중앙의 Van Buren county 내에 있는 Fayetteville Shale층으로 사업광구의 위치 및 크기는 아래와 같습니다.

<참고 - Fayetteville Shale과 Barnett Shale 비교>

구 분	Fayetteville Shale	Barnett Shale
심도(feet)	1,200 ~ 5,000	5,500 ~9,500
지층두께(feet)	150 ~ 300	200 ~ 650
시추정바닥온도(°F)	120 ~ 140	180 ~ 220
TOC(%)	4.6	4.5
Ro(%)	2.0 ~ 4.0	1.0 ~ 1.8
Total Porosity(%)	7.16	4.0 ~ 5.0
Gas Filled Porosity(%)	4.37	2.5
Gas Saturation(%)	62	60
Permeability(단위)	0.32	0.15 ~ 2.5
Gas Content(scf/ton)	99.4	190
Reservoir Pressure(PSIA)	1,500 ~ 2,000	2,500 ~ 4,000
Estimated Gas in Place(bcf/section)	68	120
개발시기	2004	1999

▷ 광구명 : B-43

▷ 위치

① Pope County : 본 광권은 Fayetteville층의 상단부까지 해저 약 -7,000에서 -9,000 feet의 깊이로 Arkoma Basin의 깊은 하층부에 township 7N-18W 및 7N-19W에 걸쳐 분포하고 있다. 본 지역 내에는 A frontal Quachita fault가 본 광권 7N-18W와 7N-19W의 남쪽을 통해 동서로 향하고 있습니다.

② Conway County : 본 광권은 township 7N-15W, 7N-16W 및 7N-17W에 걸쳐 Arkoma Basin의 깊은 하층부에 분포하고 있습니다. Fayetteville shale층 상단부까지의 평균 깊이는 해저 약 -5,000에서 -8,000 feet 정도이며, A frontal Quachita fault가 본 광권 6N-14W, 6N-15W, 6N-16W 및 6N-17W을 통해 남쪽까지 동서로 향하고 있습니다.

▷ 크기

① Pope County : T7N_19W_S3 외 1,192.35 Acres

② Conway County : T7N_17W_S33 외 812.23 Acres

다) 현재까지 진행사항

일 자	내 용
2015.02	광권의 평가를 Hughett Engineering 에 의뢰하고 재평가 의견을 받음.
2016.01	광권의 평가를 Hughett Engineering 에 의뢰하고 재평가 의견을 받음. 당사의 광권 가치에 해당하는 \$4,905,000의 Impairment Loss를 처리하고 재무제표에 반영함.

2017.01	광권의 평가를 Hughett Engineering 에 의뢰하고 재평가 의견을 받음. 당사의 광권 가치에 해당하는 \$782,528의 Impairment Loss를 처리하고 재무제표에 반영함. 2016년말에 광권 갱신 완료하여 산업통상자원부에 변경 보고 완료함.
2018.01	광권의 평가를 Hughett Engineering 에 의뢰하고 재평가 의견을 받음.
2019.01	광권의 평가를 Hughett Engineering 에 의뢰하고 재평가 의견을 받음.
2020.01	광권의 평가를 Hughett Engineering 에 의뢰하고 재평가 의견을 받음. 2019년 가스가격하락 등 외부환경을 반영하여 보수적 관점에서 재평가를 실시한 후, 이에 따라 하락한 당사의 광권 가치에 해당하는 \$845,000의 Impairment Loss를 처리하고 이를 재무제표에 반영함. 2019년말에 광권 갱신 완료하여 산업통상자원부에 변경 보고 완료함.

라) 판매현황

구분	판매실적(USD)	비고
2016.01.01~2019.12.31	74,966.89	-
2020.01.01~2020.09.30	4,776.00	

상기 수치는 로얄티 등을 공제한 후 순수하게 당사의 가스 판매수익으로 계상되는 금액입니다.

마) 향후 추진계획

현재 보유한 광권에 대해 에너지시장의 변화양상을 주시하고 이를 반영하여 중장기적 전략을 재수립할 계획입니다.

3) 경영컨설팅((구)금융투자) 사업부문

가) 사업의 현황

자산운용업에 참여하기 위하여 2010.01월 부동산전문 자산운용사인 주식회사 알에이케이자산운용의 지분을 취득하였습니다. 2010.09월 금융투자업 인가를 취득하여 부동산펀드를 운용해 왔으나, 이후 2015.10월 자산운용사 설립이 인가제에서 등록제로 변경되고 최소자본금 규정도 완화됨에 따라 중소형 자산운용사의 설립이 급증하여 시장에서의 경쟁이 심화되고 국내 부동산 시장이 대형 운용사 위주로 펀드 설정이 진행됨에 따라 새로운 사업모델의 발굴이 필요하게 되었습니다.

이에, 상대적으로 경험과 강점이 있는 해외 부동산을 중심으로 새로운 수익모델 발굴에 주력하기 위해 2019.12월 금융투자업 인가를 반납하고 투자 및 경영컨설팅 등으로 사업목적을 변경하고, 사명을 주식회사 리얼티어드바이저스코리아로 변경하였습니다.

나) 영업개황 및 시장의 특성

저금리 기조의 영향으로 연기금을 비롯한 기관투자자들이 대체투자 비중을 확대함에 따라 해외 부동산 투자에 대한 관심은 꾸준히 늘어나는 추세입니다. 최근 해외 부동산 펀드의 부실 이슈가 떠오르면서 신뢰성 있는 시장정보의 중요성이 부각된 가운데, 상대적으로 강점이 있는 현지 네트워크 활용을 통해 신뢰할 수 있는 투자기회 발굴 및 투자정보 제공 등 다양한 관련 서비스를 제공함과 동시에 우량 투자처에 대한 투자를 통해 수익성 향상을 모색할 계획입니다.

다만, COVID-19의 영향으로 입국 제한 등 현장 방문이 불가능해지면서 실질적인 투자 수요

보다는 시장 관망세가 유지됨에 따라 국내 투자자들의 해외 투자 관련 의사결정이 미뤄지고 있습니다.

나. 사업부문별 요약 재무현황

1) 부문별 순매출액 및 영업이익

(단위 : 백만원)

제63기 3분기	합성수지등 제조	자원개발	경영컨설팅 ((구)금융투자)	조정후 금액
총매출액	69,775	6	-	69,781
내부매출액	(3,502)	-	-	(3,502)
순매출액	66,273	6	-	66,279
영업손실	(6,864)	(13)	(524)	(7,401)

합성수지등 제조 사업부문은 정기보수 및 신제품생산을 위한 시설투자공사 중 폭발사고로 인해 기공시된 기간동안 생산이 중단되어 비경상적인 수선비 및 조업도손실 3,398백만원이 발생하였습니다.

(단위 : 백만원)

제62기	합성수지등 제조	자원개발	경영컨설팅 ((구)금융투자)	조정후 금액
총매출액	148,356	18	170	148,544
내부매출액	(7,691)	-	-	(7,691)
순매출액	140,665	18	170	140,853
영업손실	(2,363)	(36)	(732)	(3,131)

합성수지등 제조 사업부문은 정기보수 및 신제품생산을 위한 시설투자공사 등으로 인해 기공시된 기간동안 생산이 중단되어 비경상적인 수선비 및 조업도손실 2,977백만원이 발생하였습니다.

(단위 : 백만원)

제61기	합성수지등 제조	자원개발	경영컨설팅 ((구)금융투자)	조정후 금액
총매출액	195,668	22	265	195,955
내부매출액	(12,356)	-	-	(12,356)
순매출액	183,312	22	265	183,599
영업이익(손실)	2,984	(36)	(847)	2,101

2) 부문별 자산 및 부채

(단위 : 백만원)

구분	제63기 3분기		제62기		제61기	
	자산	부채	자산	부채	자산	부채
합성수지등 제조	111,708	27,182	116,268	24,193	113,782	16,811
자원개발	1,942	-	1,929	-	2,688	-
경영컨설팅 ((구)금융투자)	4,777	268	5,219	223	5,965	233
합계	118,427	27,450	123,416	24,416	122,435	17,044

다. 신규사업 등의 내용 및 전망

당사가 신규사업으로 추진하던 나노산화아연은 기술 도입시 예상하였던 시장규모와의 현저한 차이로 인한 사업성 결여로 사업을 철수하기로 결정하였고, 2020.08월에 사업을 종료하였습니다.

2. 주요 제품에 관한 사항

가. 주요 제품 등의 현황

(단위 : 백만원, %)

사업부문	매출유형	품목	구체적용도	매출액	비율
합성수지등 제조	제품	EPS레진 등	건물단열재 등	69,720	99.9
	상품	-	-	55	0.1
자원개발	제품	Shale Gas	-	6	-
경영컨설팅 ((구)금융투자)	수수료	-	-	-	-
단순합계				69,781	100.0
내부거래				(3,502)	
총합계				66,279	

나. 주요 제품 등의 가격변동추이

(단위 : 원, USD)

품목	제63기 3분기	제62기	제61기
EPS레진 등	1,389	1,648	1,955
Shale Gas	\$1.05	\$1.89	\$2.23

EPS레진 등의 경우 kg당 평균 판매가격이고, Shale Gas의 경우 mcf당 평균 판매가격입니다.

3. 주요 원재료에 관한 사항

가. 주요 원재료 등의 현황

(단위 : 백만원, %)

사업부문	매입유형	품목	구체적용도	매입액	비율	비고
합성수지등 제조	원재료	SM 등	중합주요원료	35,257	83.4	롯데케미칼(주) 등
	원재료	LRL 등	중합주요원료	1,033	65.7	수입

나. 주요 원재료 등의 가격변동추이

(단위 : 원)

품목	제63기 3분기	제62기	제61기
SM 등	817	1,124	1,441
LRL 등	13,005	10,854	9,580

SM 등의 경우 kg당 평균 구입가격입니다.

4. 생산 및 설비에 관한 사항

가. 생산능력 및 생산능력의 산출근거

1) 생산능력

(단위 : MT)

사업부문	품목	제63기 3분기	제62기	제61기
합성수지등 제조	EPS레진	85,875	125,580	124,600
	Nylon-12 Fine Powder	56	84	84
합계		85,931	125,664	124,684

2) 생산능력의 산출근거

가) 산출방법

(단위 : MT)

품목	월생산능력		연간 생산능력
	일수	생산능력	
EPS레진	월평균 29일 8시간×3교대	9,540	114,500
Nylon-12 Fine Powder	월평균 26일 8시간×3교대	6	74

나) 평균가동시간

"일 327MT × 약 350일 기준"

나. 생산실적 및 가동률

1) 생산실적

(단위 : MT)

품목	제63기 3분기	제62기	제61기
EPS레진	42,445	82,588	93,433
Nylon-12 Fine Powder	48	42	67
합 계	42,493	82,630	93,500

2) 당해 사업연도의 가동률

(단위 : %)

품목	가동가능시간	3분기실제가동일수	평균가동률
EPS레진	월평균 29일 8시간×3교대	232일	49.4
Nylon-12 Fine Powder	월평균 26일 8시간×3교대	210일	85.7

평균가동률은 생산실적 대비이며, 정기보수 및 신제품생산을 위한 시설투자공사 중 폭발사고로 생산이 중단되어 가동일수가 감소하였습니다.

다. 생산설비의 현황 등

1) 시설 및 설비의 현황

(단위 : 백만원)

구분		기초	취득	처분	감가상각비	대체	기말
토지	-	5,692	-	-	-	-	5,692
건물	-	7,735	-	-	(276)	785	8,244
건축물	탱크류 외	3,602	6	(1)	(265)	248	3,590
기계장치	반응기 외	13,376	-	(80)	(894)	424	12,826
공기구	측정기 외	200	31	-	(57)	-	174
집기비품	-	212	38	-	(76)	74	248
차량운반구	-	49	81	-	(23)	-	107
건설중인자산	-	2,268	4,987	-	-	(1,531)	5,724
리스개량자산	-	61	-	-	(24)	-	37
계		33,195	5,143	(81)	(1,615)	-	36,642

- 보유토지의 공시지가

(단위 : ㎡, 원)

지번	면적	취득원가	공시지가(원/㎡)	평가액
전북 군산 소룡동 25	57,254.50	5,668,195,500	96,000	5,496,432,000
충북 제천 백운 평동리 707	40.69	934,420	105,000	4,272,450
전북 군산 미룡동 59-118	45.36	22,791,177	415,400	18,842,544

공시지가는 2020년 자료입니다.

2) 설비의 신설·매입 계획 등

당사는 합성수지등 제조 사업부문내 EPS공장의 제품다변화를 위하여 2019.02월부터 2020.07월 기간 내에 8,828백만원을 투자하였습니다.

5. 매출에 관한 사항

가. 매출실적

(단위 : 백만원)

사업부문	매출유형	품 목	제63기 3분기	제62기	제61기	
합성수지등 제조	제품	EPS레진 등	수출	24,783	46,103	61,006
			내수	44,937	102,150	134,537
			계	69,720	148,253	195,543
	상품	-	수출	-	6	5
			내수	55	97	120
			계	55	103	125
자원개발	제품	Shale Gas	수출	6	18	22
			내수	-	-	-
			계	6	18	22
경영컨설팅 (구)금융투자	수수료	-	수출	-	-	-
			내수	-	170	265
			계	-	170	265
내부거래			수출	(3,502)	(7,691)	(12,356)
			내수	-	-	-
			계	(3,502)	(7,691)	(12,356)
합계			수출	21,287	38,436	48,677
			내수	44,992	102,417	134,922
			계	66,279	140,853	183,599

나. 판매방법 및 조건

품목	대금 회수 조건	부대비용
EPS레진	현금 / 어음	운반비 당사부담
Nylon-12 Fine Powder	현금	-
Shale Gas	현금	-

다. 판매전략

합성수지등제조 사업부문의 경우 제품의 특성 및 활용에 대한 정확한 지식축적이 우선된 기술영업을 바탕으로 기존 거래처에 대한 효율적·안정적 업체관리를 유지하고 있으며, 새로운 업체 발굴을 위해서도 계속적으로 노력하고 있습니다.

또한, 매출량과 매출액 증대부문에 역량을 발휘하며 무엇보다도 경쟁강도가 높아진 시장에

서 높은 시장점유율을 유지하고 확대하기 위해 모든 영업력을 집중하고 있으며, 고품질의 제품 공급을 통하여 고객만족에 주력함과 아울러 체계적인 매출채권관리 시스템을 구축하여 부실채권 발생률을 최소화하고 있습니다.

6. 수주상황

당사는 현재 진행중인 수주계약 내역이 없습니다.

7. 시장위험과 위험관리에 관한 사항

가. 재무위험관리요소

회사는 여러 활동으로 인하여 시장위험(환위험, 가격위험, 공정가치이자율위험 및 현금흐름 이자율위험), 신용위험 및 유동성위험과 같은 다양한 재무위험에 노출되어 있습니다. 회사의 전반적인 위험관리정책은 금융시장의 예측불가능성에 초점을 맞추고 있으며 재무성과에 잠재적으로 불리할 수 있는 효과를 최소화하는데 중점을 두고 있습니다.

위험관리는 본사 경리팀에 의해 이루어지며, 각 부서와 긴밀하게 협력하여 금융위험을 식별, 평가 및 회피하고 있습니다.

1) 시장위험

가) 외환위험

회사는 국제적으로 영업활동을 영위하고 있어 외환위험, 특히 주로 미국달러화 및 유로화와 관련된 환율변동위험에 노출되어 있습니다. 외환위험은 미래예상거래, 인식된 자산과 부채와 관련하여 발생하고 있습니다.

다른 모든 변수가 일정하고 각 외화에 대한 원화의 환율 10% 변동시 회사의 세후이익 및 자본에 미치는 영향은 다음과 같습니다.

(단위: 백만원)

구 분		세후이익에 미치는 영향			자본에 미치는 영향		
		제63기 3분기	제62기	제61기	제63기 3분기	제62기	제61기
미국달러/원	상승시	448	403	315	448	403	315
	하락시	(448)	(403)	(315)	(448)	(403)	(315)
유로화/원	상승시	5	4	5	5	4	5
	하락시	(5)	(4)	(5)	(5)	(4)	(5)
일본엔화/원	상승시	-	-	7	-	-	7
	하락시	-	-	(7)	-	-	(7)

나) 가격위험

회사는 유동성관리 및 영업상의 필요 등으로 상장 및 비상장주식을 포함하는 지분증권에 투자하고 있어, 주가변동위험에 노출되어 있습니다. 회사는 이를 위하여 하나 이상의 직접적 또는 간접적 투자수단을 이용하고 있습니다.

회사가 보유하고 있는 상장주식은 공개시장에서 거래되고 있으며 KOSPI 주가지수, KOSDAQ 주가지수 등에 속해 있습니다.

당3분기말 현재 다른 모든 변수가 일정하고 주가의 10% 변동시 회사의 세후이익 및 자본에

미치는 영향은 아래 표와 같습니다.

(단위: 백만원)

구 분	세후이익에 미치는 영향			자본에 미치는 영향		
	제63기 3분기	제62기	제61기	제63기 3분기	제62기	제61기
상승시	11	10	14	11	10	14
하락시	(11)	(10)	(14)	(11)	(10)	(14)

다) 이자율 위험

이자율 위험은 미래의 시장 이자율 변동에 따라 예금 또는 차입금 등에서 발생하는 이자수익 및 이자비용이 변동될 위험을 뜻하며, 이는 주로 변동금리부 조건의 예금과차입금에서 발생하고 있습니다. 회사의 이자율 위험관리의 목표는 이자율 변동으로 인한 불확실성과 순이자비용의 최소화를 추구함으로써 기업의 가치를 극대화하는데 있습니다.

다른 모든 변수가 일정하고 이자율이 100bp 변동시 회사의 세후이익 및 자본에 미치는 영향은 아래 표와 같습니다.

(단위: 백만원)

구 분		세후이익에 미치는 영향			자본에 미치는 영향		
		제63기 3분기	제62기	제61기	제63기 3분기	제62기	제61기
이자수익/	상승시	168	243	212	168	243	212
이자비용	하락시	(168)	(243)	(212)	(168)	(243)	(212)

2) 신용위험

회사는 신용위험을 관리하기 위하여 신용도가 일정 수준 이상인 거래처와 거래하고 있으며, 금융자산의 신용보강을 위한 정책과 절차를 마련하여 운영하고 있습니다. 회사는 신규 거래처와 계약시 공개된 재무정보와 신용평가기관에 의하여 제공된 정보 등을 이용하여 거래처의 신용도를 평가하고 이를 근거로 신용거래한도를 결정하고 있으며, 담보 또는 지급보증을 제공받고 있습니다.

회사는 주기적으로 거래처의 신용도를 재평가하여 신용거래한도를 재검토하고 담보수준을 재조정하고 있으며, 회수가 지연되는 금융자산에 대하여는 분기 단위로 회수지연 현황 및 회수대책이 보고되고 있으며 지연사유에 따라 적절한 조치를 취하고 있습니다.

당3분기말 현재 신용위험에 대한 최대노출금액은 금융상품 장부금액(현금 및 정기예금, 지분증권 제외)과 같습니다.

회사는 기대신용손실 모형이 적용되는 다음의 금융자산을 보유하고 있습니다.

- 재화 및 용역의 제공에 따른 매출채권
- 공정가치 측정 금융자산 (기타포괄손익 또는 당기손익에 공정가치 변동 인식)
- 상각후원가 측정 금융자산

현금성자산도 손상 규정의 적용대상에 포함되나 식별된 기대신용손실은 유의적이지 않습니

다.

3) 유동성 위험

회사는 미사용 차입금한도를 적정수준으로 유지하고 영업 자금수요를 충족시킬 수 있도록 유동성에 대한 예측을 항시 모니터링하여 차입금 한도나 약정을 위반하는 일이 없도록 하고 있습니다. 유동성에 대한 예측 시에는 회사의 자금조달 계획, 약정 준수, 회사 내부의 목표재무비율 및 통화에 대한 제한과 같은 외부법규나 법률 요구사항이 있는 경우 그러한 요구사항을 고려하고 있습니다.

(단위: 백만원)

제63기 3분기	1년 이하	1년~5년 이하	5년 초과
매입채무	901	-	-
단기차입금	3,538	-	-
기타유동금융부채	1,958	-	-
장기차입금	98	7,312	-
리스부채	258	432	-

(단위: 백만원)

제62기	1년 이하	1년~5년 이하	5년 초과
매입채무	1,033	-	-
단기차입금	3,530	-	-
기타유동금융부채	2,527	-	-
장기차입금	93	4,954	-
리스부채	130	355	-

(단위: 백만원)

제61기	1년 이하	1년~5년 이하	5년 초과
매입채무	969	-	-
단기차입금	3,530	-	-
기타유동금융부채	2,014	-	-

나. 자본위험관리

회사의 자본관리 목적은 계속기업으로서 주주 및 이해당사자들에게 이익을 지속적으로 제공할 수 있는 능력을 유지하고 자본비용을 절감하기 위해 최적의 자본구조를 유지하는 것입니다.

회사는 부채비율에 기초하여 자본을 관리하고 있습니다. 부채비율은 부채총계를 자본총계로 나누어 산출하고 있으며 부채 및 자본은 재무제표의 공시된 숫자로 계산합니다.

(단위: 백만원)

구 분	제63기 3분기	제62기	제61기
부채	27,450	24,416	17,044
자본	90,978	99,000	105,391
부채비율	30.2%	24.7%	16.2%

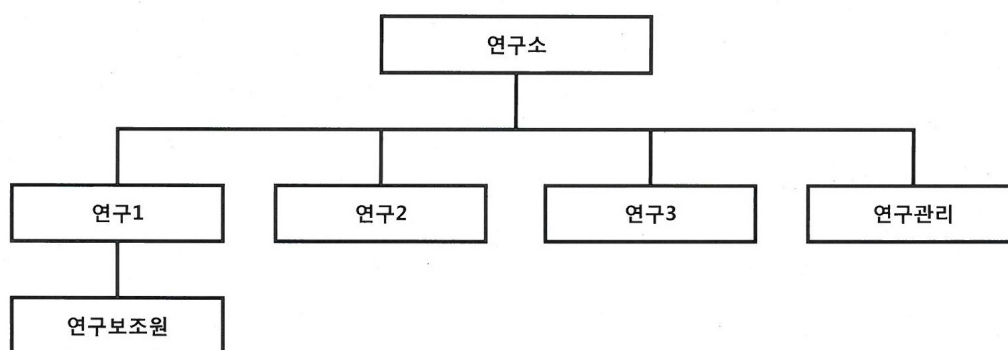
8. 연구개발활동

가. 연구개발활동의 개요

당사는 63년간 석유화학 분야에서 60여 품종의 신제품을 개발, 생산하여 왔습니다. 현재 국내 주력 제품으로 EPS레진(ANYPOL, ANYPOLII)과 기술 도입된 Nylon-12 Fine Powder(ANYBES)를 생산하고 있으며, 신제품 DUOPOL 생산과 ZEROPOL 개발완료 시생산 진행중에 있으며 축적된 기술을 바탕으로 해외 플랜트 및 기술 수출의 견인차 역할을 하고 있습니다. 또한 생산 제품에 대한 품질 향상과 원가절감 및 신제품 개발에 인력과 투자를 확대하고 있습니다.

나. 연구개발 담당조직

합성수지등제조 사업부문에서는 연구개발 업무를 전담하는 기업부설연구소를 별도로 운영하고 있으며, 조직 구성은 아래와 같습니다.



다. 연구개발비용

(단위 : 백만원)

과목	제63기 3분기	제62기	제61기	비고
연구개발비용	810	1,088	1,067	-
연구개발비 / 매출액 비율 [연구개발비용 ÷ 당기매출액 × 100]	1.3%	0.8%	0.6%	-

라. 연구개발 실적

구분	연구과제	연구결과
----	------	------

ANYPOL	생산성향상	공정개선 통한 생산성 향상
	원가절감 및 원단위개선	원가절감 및 원단위개선 양산적용
ANYPOLII	품질개선	품질향상 양산적용
	생산성향상	공정개선 통한 생산성 향상
	원가절감 및 원단위개선	원가절감 및 원단위개선 양산적용
DUOPOL	준불연 EPS	준불연 EPS 개발 및 생산
ZEROPOL	고단열 EPS	고단열 EPS 개발 및 시생산
ANYBES	생산성향상	공정개선 통한 생산성 향상
	원단위개선	원단위개선 양산적용

III. 재무에 관한 사항

제63기 3분기에는 정기보수 및 신제품생산을 위한 시설투자공사 중 폭발사고로 인해 기공시된 기간 동안 생산이 중단되어 비경상적인 수선비 및 조업도손실 3,398백만원이 발생하였습니다. 당사는 기업휴지 보험에 가입되어 있어, 해당사고로 인한 영업휴지 손실을 일정 수준 보호받을 예정이며, 보험금의 규모는 보험사의 손해사정에 따라 결정될 예정입니다.
제63기 3분기, 제62기 3분기는 검토를 받지 않은 재무제표입니다.

1. 요약재무정보

가. 요약연결재무정보

(단위 : 백만원)

구분	제63기 3분기	제62기	제61기
[유동자산]	73,566	83,559	85,759
· 현금및현금성자산	30,703	40,802	29,396
· 당기손익인식금융자산	136	128	1,229
· 매출채권	13,504	19,260	26,646
· 기타유동금융자산	15,647	5,475	4,555
· 기타유동자산	4,900	726	1,309
· 재고자산	8,633	16,753	22,254
· 당기법인세자산	43	415	370
[비유동자산]	44,861	39,857	36,676
· 기타비유동금융자산	909	944	793
· 유형자산	36,642	33,194	30,043
· 사용권자산	634	478	-
· 무형자산	2,674	2,880	3,796
· 매도가능금융자산	78	78	78
· 이연법인세자산	3,924	2,283	1,966
자산총계	118,427	123,416	122,435
[유동부채]	6,978	7,525	6,659
[비유동부채]	20,472	16,891	10,385
부채총계	27,450	24,416	17,044
[지배기업소유주지분]	90,894	97,391	103,544
· 자본금	55,740	55,740	55,740
· 기타불입자본	4,806	4,966	5,285
· 기타자본항목	375	301	74

· 이익잉여금	29,973	36,384	42,445
[비지배지분]	83	1,609	1,847
자본총계	90,977	99,000	105,391
매출액	66,279	140,853	183,599
영업이익(손실)	(7,401)	(3,131)	2,101
당기순이익(손실)	(6,527)	(3,090)	2,034
지배기업소유주지분이익(손실)	(6,410)	(2,853)	2,306
총포괄이익(손실)	(6,453)	(3,523)	1,931
지배기업소유주지분포괄이익(손실)	(6,336)	(3,286)	2,204
기본주당이익(손실)(원)	(58)	(26)	21
연결에 포함된 회사수	2개	2개	2개

나. 요약별도재무정보

(단위 : 백만원)

구분	제63기 3분기	제62기	제61기
[유동자산]	65,229	74,794	77,592
· 현금및현금성자산	26,871	37,496	26,370
· 매출채권	12,961	18,249	25,535
· 기타유동금융자산	12,050	2,034	3,153
· 기타유동자산	4,895	712	1,307
· 재고자산	8,416	15,888	20,857
· 당기법인세자산	36	415	370
[비유동자산]	52,859	46,332	43,304
· 기타비유동금융자산	1,690	1,499	480
· 유형자산	36,598	33,126	29,913
· 사용권자산	513	478	-
· 무형자산	732	951	936
· 매도가능금융자산	78	78	78
· 종속기업투자	9,323	7,914	9,933
· 이연법인세자산	3,925	2,286	1,964
자산총계	118,088	121,126	120,896
[유동부채]	6,602	7,038	6,654
[비유동부채]	20,240	16,702	10,176
부채총계	26,842	23,740	16,830
[자본금]	55,740	55,740	55,740
[기타불입자본]	4,885	5,045	5,365
[이익잉여금]	30,621	36,601	42,961
자본총계	91,246	97,386	104,066

중속기업투자주식의 평가방법	원가법	원가법	원가법
매출액	64,415	138,162	180,753
영업이익(손실)	(6,819)	(2,363)	2,812
당기순이익(손실)	(5,980)	(3,152)	2,767
총포괄이익(손실)	(5,980)	(3,811)	2,581
기본주당이익(손실)(원)	(54)	(28)	25

2. 연결재무제표

가. 연결재무상태표

연결 재무상태표

제 63 기 3분기말 2020.09.30 현재

제 62 기말 2019.12.31 현재

(단위 : 원)

	제 63 기 3분기말	제 62 기말
자산		
유동자산	73,566,055,885	83,558,866,513
현금및현금성자산	30,703,495,869	40,801,867,039
당기손익인식지정금융자산	135,881,200	127,668,600
매출채권	13,504,010,996	19,259,480,776
기타유동금융자산	15,647,197,184	5,475,181,932
기타유동자산	4,900,088,988	725,904,912
재고자산	8,632,703,598	16,753,438,194
당기법인세자산	42,678,050	415,325,060
비유동자산	44,861,127,375	39,856,965,379
기타비유동금융자산	909,297,620	943,516,440
유형자산	36,641,862,855	33,194,337,117
사용권자산	633,798,373	477,511,529
무형자산	2,674,005,129	2,880,252,271
매도가능금융자산	78,000,000	78,000,000
이연법인세자산	3,924,163,398	2,283,348,022
자산총계	118,427,183,260	123,415,831,892
부채		
유동부채	6,977,596,760	7,524,602,967
매입채무	900,924,356	1,033,113,608
단기차입금	3,500,000,000	3,500,000,000
기타유동금융부채	1,957,726,443	2,527,158,665
기타유동부채	372,782,834	336,694,895
유동리스부채	246,163,127	127,635,799
비유동부채	20,471,911,836	16,891,253,163
장기차입금	7,200,000,000	4,800,000,000
기타비유동부채	300,669,188	290,619,103
리스부채	407,470,776	335,277,104
순확정급여부채	12,563,771,872	11,465,356,956

부채총계	27,449,508,596	24,415,856,130
자본		
지배기업의소유주지분	90,894,577,641	97,390,633,465
자본금	55,739,975,000	55,739,975,000
기타불입자본	4,806,017,300	4,965,980,633
기타자본항목	375,294,447	301,080,518
이익잉여금	29,973,290,894	36,383,597,314
비지배지분	83,097,023	1,609,342,297
자본총계	90,977,674,664	98,999,975,762
부채와자본총계	118,427,183,260	123,415,831,892

나. 연결포괄손익계산서

연결 포괄손익계산서

제 63 기 3분기 2020.01.01 부터 2020.09.30 까지

제 62 기 3분기 2019.01.01 부터 2019.09.30 까지

(단위 : 원)

	제 63 기 3분기		제 62 기 3분기	
	3개월	누적	3개월	누적
매출액	21,840,977,441	66,278,769,522	36,237,168,871	109,751,022,448
매출원가	20,676,964,660	67,021,617,472	34,052,356,177	104,044,598,418
매출총이익(손실)	1,164,012,781	(742,847,950)	2,184,812,694	5,706,424,030
판매비와관리비	2,078,157,307	6,658,379,981	2,288,140,797	7,236,407,634
영업이익(손실)	(914,144,526)	(7,401,227,931)	(103,328,103)	(1,529,983,604)
기타영업외수익	222,429,313	291,449,543	37,479,048	515,954,167
기타영업외비용	45,747,844	1,209,275,060	793,191	123,616,831
금융수익	75,767,119	660,246,792	350,626,126	829,942,662
금융비용	179,002,676	510,446,030	88,737,950	181,018,666
법인세비용차감전순이익(손실)	(840,698,614)	(8,169,252,686)	195,245,930	(488,722,272)
법인세비용(수익)	(195,389,295)	(1,642,213,648)	53,481,384	278,209,148
당기순이익(손실)	(645,309,319)	(6,527,039,038)	141,764,546	(766,931,420)
당기순이익(손실)의 귀속				
지배기업의소유주지분	(642,957,783)	(6,410,306,420)	191,384,654	(609,184,591)
비지배지분	(2,351,536)	(116,732,618)	(49,620,108)	(157,746,829)
기타포괄손익	(125,862,963)	74,213,929	246,543,964	460,848,482
후속적으로당기손익으로재분류되는 항목	(125,862,963)	74,213,929	246,543,964	460,848,482
외환차이	(125,862,963)	74,213,929	246,543,964	460,848,482
총포괄손익	(771,172,282)	(6,452,825,109)	388,308,510	(306,082,938)
총포괄손익의귀속				

지배기업의소유주지분	(768,820,746)	(6,336,092,491)	437,928,618	(148,336,109)
비지배지분	(2,351,536)	(116,732,618)	(49,620,108)	(157,746,829)
주당이익(손실)				
기본주당이익(손실) (단위 : 원)	(5.8)	(58.1)	1.7	(5.5)
희석주당이익(손실) (단위 : 원)	(5.8)	(58.1)	1.7	(5.5)

다. 연결자본변동표

연결 자본변동표

제 63 기 3분기 2020.01.01 부터 2020.09.30 까지

제 62 기 3분기 2019.01.01 부터 2019.09.30 까지

(단위 : 원)

	자본						
	지배기업의소유주귀속					비지배지분	자본 합계
	자본금	기타불입자본	기타자본항목	이익잉여금	지배기업의소유주 귀속 합계		
2019.01.01 (기초자본)	55,739,975,000	5,285,044,367	74,215,632	42,445,156,109	103,544,391,108	1,846,500,810	105,390,891,918
당기순이익(손실)	0	0	0	(609,184,591)	(609,184,591)	(157,746,829)	(766,931,420)
외환차이	0	0	460,848,482	0	460,848,482	0	460,848,482
연차배당	0	0	0	(2,549,125,631)	(2,549,125,631)	0	(2,549,125,631)
지배력을상실하지않는종속 기업에대한소유지분의 변동	0	0	0	0	0	0	0
자기주식의취득	0	(319,063,734)	0	0	(319,063,734)	0	(319,063,734)
2019.09.30 (기말자본)	55,739,975,000	4,965,980,633	535,064,114	39,286,845,887	100,527,865,634	1,688,753,981	102,216,619,615
2020.01.01 (기초자본)	55,739,975,000	4,965,980,633	301,080,518	36,383,597,314	97,390,633,465	1,609,342,297	98,999,975,762
당기순이익(손실)	0	0	0	(6,410,306,420)	(6,410,306,420)	(116,732,618)	(6,527,039,038)
외환차이	0	0	74,213,929	0	74,213,929	0	74,213,929
연차배당	0	0	0	0	0	0	0
지배력을상실하지않는종속 기업에대한소유지분의 변동	0	152,656	0	0	152,656	(1,409,512,656)	(1,409,360,000)
자기주식의취득	0	(160,115,989)	0	0	(160,115,989)	0	(160,115,989)
2020.09.30 (기말자본)	55,739,975,000	4,806,017,300	375,294,447	29,973,290,894	90,894,577,641	83,097,023	90,977,674,664

라. 연결현금흐름표

연결 현금흐름표

제 63 기 3분기 2020.01.01 부터 2020.09.30 까지

제 62 기 3분기 2019.01.01 부터 2019.09.30 까지

(단위 : 원)

	제 63 기 3분기	제 62 기 3분기
영업활동현금흐름	5,047,508,054	10,329,046,528
당기순손실	(6,527,039,038)	(766,931,420)
수익비용의조정	1,665,982,806	2,439,193,757
영업활동으로인한자산·부채의변동	9,383,076,155	8,217,216,515

이자수취	287,172,430	288,978,897
이자지급	(138,156,031)	(82,433,244)
배당금수취	2,426,450	3,322,260
법인세환급	374,045,282	229,699,763
투자활동현금흐름	(15,821,202,970)	(7,718,551,700)
기타유동금융자산의감소	5,185,606,265	660,119,734
기타비유동금융자산의감소	393,816,780	105,430,090
유형자산의처분	491,400	142,495,840
무형자산의처분	200,000,000	0
기타유동금융자산의증가	(15,345,862,126)	(3,845,728,000)
기타비유동금융자산의증가	(211,597,960)	(251,191,920)
유형자산의취득	(5,973,793,680)	(4,476,129,048)
무형자산의취득	(69,863,649)	(53,548,396)
재무활동현금흐름	669,725,462	1,817,026,112
단기차입금의차입	3,500,000,000	3,500,000,000
장기차입금의차입	2,400,000,000	4,800,000,000
단기차입금의상환	(3,500,000,000)	(3,500,000,000)
유동리스부채의상환	(160,798,549)	(117,311,523)
주주에대한배당금지급	0	(2,546,598,631)
자기주식의취득	(160,115,989)	(319,063,734)
비지배지분의감소	(1,409,360,000)	0
현금및현금성자산의증가(감소)	(10,103,969,454)	4,427,520,940
기초현금및현금성자산	40,801,867,039	29,395,933,388
현금및현금성자산의환율변동효과	5,598,284	(25,908,903)
기말현금및현금성자산	30,703,495,869	33,797,545,425

3. 연결재무제표 주식

당3분기 2020년 09월 30일 현재
 전기 2019년 12월 31일 현재

주식회사 SH에너지화학과 그 종속기업

1. 일반 사항

주식회사 SH에너지화학(이하 "회사")은 1958년 5월 9일 합성수지의 제조 및 판매 업무를 주된 영업목적으로 하여 신아화학공업 주식회사로 설립되어 1992년 8월 29일 상호를 주식회사 신아로 변경한 후, 1995년 8월 26일 신호유화 주식회사로 변경하였고, 2005년 9월 23일에는 주식회사 SH케미칼로 변경하였으며, 이후 2008년 3월 21일 현재의 상호인 주식회사 SH에너지화학으로 변경하였습니다. 회사는 1985년 12월23일에 한국거래소가 개설한 유가증권시장에 주식을 상장하였으며, 최대주주는 전체 지분 중 31.06%(34,522,638주)를 보유한 미국의 Realty Advisors, Inc.입니다.

또한, 종속기업(이하 회사와 종속기업을 합하여 '연결회사')은 경영컨설팅 및 가스개발, 합성수지도소매 사업을 영위하고 있습니다.

회사의 설립시 자본금은 10,000천원이었으나 그 후 수차례 유,무상 증자를 거쳐 당3분기말 현재 자본금은 보통주 55,566,865천원, 우선주 173,110천원입니다. 당3분기말 현재 당사의 주요 주주 현황은 다음과 같습니다.

(단위: 주)

주요 주주	주식수		지분율	
	보통주	우선주	보통주	우선주
Realty Advisors, Inc.	34,522,638	-	31.06%	0.00%
자기주식	845,408	-	0.76%	0.00%
기타	75,765,684	6,220	68.18%	100.00%
합계	111,133,730	6,220	100.00%	100.00%

1.1 종속기업 현황

(1) 종속기업 현황

종속기업	소재지	지분율(%)		연차결산월	주요 영업활동
		2020.09.30	2019.12.31		
SH Energy USA, Inc.	미국	100.00	100.00	12월	가스개발, 합성수지도소매
(주)리얼티어드바이저스코리아 (((구)(주)알에이케이자산운용)	대한민국	96.00	67.79	12월	경영컨설팅

(2) 종속기업의 요약재무정보

(단위: 천원)

종속기업	2020.09.30			당3분기		
	자산	부채	순자산	매출액	당기순손익	총포괄손익
SH Energy USA, Inc.	5,935,179	4,867,625	1,067,554	5,366,285	(45,891)	(29,967)
(주)리얼티어드바이저스코리아 ((주)알에이케이자산운용)	4,776,890	267,664	4,509,226	-	(486,515)	(486,515)
합 계	10,712,069	5,135,289	5,576,780	5,366,285	(532,406)	(516,482)

(단위: 천원)

종속기업	2019.12.31			전3분기		
	자산	부채	순자산	매출액	당기순손익	총포괄손익
SH Energy USA, Inc.	5,849,062	4,751,541	1,097,521	8,628,999	(3,626)	148,321
(주)리얼티어드바이저스코리아 ((주)알에이케이자산운용)	5,218,646	222,905	4,995,741	164,049	(489,680)	(489,680)
합 계	11,067,708	4,974,446	6,093,262	8,793,048	(493,306)	(341,359)

2. 중요한 회계정책

2.1 재무제표 작성기준

연결회사의 2020년 9월 30일로 종료하는 9개월 보고기간에 대한 분기연결재무제표는 기업 회계기준서 제1034호 '중간재무보고'에 따라 작성되었습니다. 이 분기연결재무제표는 보고 기간말인 2020년 9월 30일 현재 유효하거나 조기 도입한 한국채택국제회계기준에 따라 작성되었습니다.

2.1.1 연결회사가 채택한 제·개정 기준서 및 해석서

연결회사는 2020년 1월 1일로 개시하는 회계기간부터 다음의 제·개정 기준서 및 해석서를 신규로 적용하였습니다.

(1) 기업회계기준서 제1001호 '재무제표 표시', 제1008호 '회계정책, 회계추정의 변경 및 오류' 개정

'중요성의 정의'를 명확히 하고 기준서 제1001호와 제1008호를 명확해진 정의에 따라 개정 하였습니다. 중요성 판단 시 중요한 정보의 누락이나 왜곡표시뿐만 아니라 중요하지 않은 정보로 인한 영향과 연결회사가 공시할 정보를 결정할 때 정보이용자의 특성을 고려하도록 하였습니다. 해당 기준서의 개정이 연결재무제표에 미치는 중요한 영향은 없습니다.

(2) 기업회계기준서 제1103호 '사업결합' 개정

개정된 사업의 정의에서는, 취득한 활동과 자산의 집합을 사업으로 판단하기 위해서는 산출물의 창출에 함께 유의적으로 기여할 수 있는 능력을 가진 투입물과 실질적인과정을 반드시 포함하도록 하였고 원가 감소에 따른 경제적 효익은 제외하였습니다. 이와 함께 취득한 총자산의 대부분의 공정가치가 식별가능한 단일 자산 또는 자산집합에 집중되어 있는 경우, 취득한 활동과 자산의 집합은 사업이 아닌, 자산 또는 자산의 집합으로 결정할 수 있는 선택적 집중테스트가 추가되었습니다. 해당 기준서의 개정이 연결재무제표에 미치는 중요한 영향은 없습니다.

(3) 기업회계기준서 제1109호 '금융상품', 제1039호 '금융상품: 인식과 측정', 제1107호 '금융상품: 공시' 개정

개정 기준서에서는 이자율지표 개혁 움직임으로 인한 불확실성이 존재하는 동안 위험회피회계 적용과 관련하여 미래 전망 분석 시 예외규정을 적용토록 하고 있습니다. 예외규정에서는 기존 이자율지표를 준거로 하는 예상현금흐름의 발생가능성이 매우 높은지, 위험회피대상항목과 위험회피수단 사이의 경제적 관계가 있는지, 양자간에 높은 위험회피효과가 있는지를 평가할 때, 위험회피대상항목과 위험회피수단이 준거로 하고 있는 이자율지표는 이자율지표 개혁의 영향으로 바뀌지 않는다고 가정합니다. 해당 기준서의 개정이 연결재무제표에 미치는 중요한 영향은 없습니다.

2.1.2 연결회사가 적용하지 않은 제·개정 기준서 및 해석서

제정 또는 공표되었으나 시행일이 도래하지 않아 적용하지 아니한 제·개정 기준서 및 해석서는 다음과 같습니다.

(1) 기업회계기준서 제 1116호 '리스' 개정 - 코로나19 (Covid-19) 관련 임차료 면제·할인·유예에 대한 실무적 간편법

실무적 간편법으로, 리스이용자는 코로나19의 직접적인 결과로 발생한 임차료 할인 등(rent concession)이 리스변경에 해당하는지 평가하지 않을 수 있습니다. 이러한 선택을 한 리스이용자는 임차료 할인 등으로 인한 리스료 변동을 그러한 변동이 리스변경이 아닐 경우에 이 기준서가 규정하는 방식과 일관되게 회계처리하여야 합니다. 동 개정사항은 2020년 6월 1일 이후 시작하는 회계연도부터 적용되며, 조기도입이 가능합니다. 회사는 동 개정으로 인해 연결재무제표에 중요한 영향은 없을 것으로 예상하고 있습니다.

2.2 회계정책

분기연결재무제표의 작성에 적용된 유의적 회계정책과 계산방법은 주석 2.1.1에서 설명하는 제·개정 기준서의 적용으로 인한 변경 및 아래 문단에서 설명하는 사항을 제외하고는 전기연결재무제표 작성에 적용된 회계정책이나 계산방법과 동일합니다.

2.2.1 법인세비용

중간기간의 법인세비용은 전체 회계연도에 대해서 예상되는 최선의 가중평균연간법인세율, 즉 추정평균연간유효법인세율을 중간기간의 세전이익에 적용하여 계산합니다.

3. 중요한 회계추정 및 가정

연결회사는 미래에 대하여 추정 및 가정을 하고 있습니다. 추정 및 가정은 지속적으로 평가되며, 과거 경험과 현재의 상황에서 합리적으로 예측가능한 미래의 사건과 같은 다른 요소들을 고려하여 이루어집니다. 이러한 회계추정은 실제 결과와 다를 수도 있습니다.

분기연결재무제표 작성시 사용된 중요한 회계추정 및 가정은 법인세비용을 결정하는데 사용된 추정의 방법을 제외하고는 전기 연결재무제표 작성에 적용된 회계추정 및 가정과 동일합니다.

4. 재무위험관리

4.1 재무위험관리요소

연결회사는 여러 활동으로 인하여 시장위험(환위험, 가격위험, 공정가치이자율위험 및 현금흐름이자율위험), 신용위험 및 유동성위험과 같은 다양한 재무위험에 노출되어 있습니다. 연결회사의 전반적인 위험관리정책은 금융시장의 예측불가능성에 초점을 맞추고 있으며 재무성과에 잠재적으로 불리할 수 있는 효과를 최소화하는데 중점을 두고 있습니다.

위험관리는 본사 경리팀에 의해 이루어지며, 각 부서와 긴밀하게 협력하여 금융위험을 식별, 평가 및 회피하고 있습니다.

4.1.1 시장위험

(1) 외환위험

연결회사는 국제적으로 영업활동을 영위하고 있어 외환위험, 특히 주로 미국달러화, 유로화와 관련된 환율변동위험에 노출되어 있습니다. 외환위험은 미래예상거래, 인식된 자산과 부채와 관련하여 발생하고 있습니다.

다른 모든 변수가 일정하고 각 외화에 대한 원화의 환율 10% 변동시 연결회사의 세후이익 및 자본에 미치는 영향은 다음과 같습니다.

(단위: 천원)

구분		세후이익에 미치는 영향		자본에 미치는 영향	
		당3분기	전3분기	당3분기	전3분기
미국달러/원	상승시	448,415	473,226	448,415	473,226
	하락시	(448,415)	(473,226)	(448,415)	(473,226)
유로화/원	상승시	5,021	6,297	5,021	6,297
	하락시	(5,021)	(6,297)	(5,021)	(6,297)

(2) 가격위험

연결회사는 유동성관리 및 영업상의 필요 등으로 상장 및 비상장주식을 포함하는 지분증권에 투자하고 있어, 주가변동위험에 노출되어 있습니다. 연결회사는 이를 위하여 하나 이상의 직

접적 또는 간접적 투자수단을 이용하고 있습니다.

연결회사가 보유하고 있는 상장주식은 공개시장에서 거래되고 있으며 KOSPI 주가지수, KOSDAQ 주가지수 등에 속해 있습니다.

당3분기말 현재 다른 모든 변수가 일정하고 주가의 10% 변동시 연결회사의 세후이익 및 자본에 미치는 영향은 아래 표와 같습니다.

(단위: 천원)

구분	세후이익에 미치는 영향		자본에 미치는 영향	
	당3분기	전3분기	당3분기	전3분기
상승시	10,599	10,803	10,599	10,803
하락시	(10,599)	(10,803)	(10,599)	(10,803)

(3) 이자율 위험

이자율 위험은 미래의 시장 이자율 변동에 따라 예금 또는 차입금 등에서 발생하는 이자수익 및 이자비용이 변동될 위험을 뜻하며, 이는 주로 변동금리부 조건의 예금과차입금에서 발생하고 있습니다. 연결회사의 이자율 위험관리의 목표는 이자율 변동으로 인한 불확실성과 순이자비용의 최소화를 추구함으로써 기업의 가치를 극대화하는데 있습니다.

다른 모든 변수가 일정하고 이자율이 100bp 변동시 연결회사의 세후이익 및 자본에 미치는 영향은 아래 표와 같습니다.

(단위: 천원)

구분		세후이익에 미치는 영향		자본에 미치는 영향	
		당3분기	전3분기	당3분기	전3분기
이자수익/ 이자비용	상승시	168,426	157,938	168,426	157,938
	하락시	(168,426)	(157,938)	(168,426)	(157,938)

4.1.2 신용위험

연결회사는 신용위험을 관리하기 위하여 신용도가 일정 수준 이상인 거래처와 거래하고 있으며, 금융자산의 신용보강을 위한 정책과 절차를 마련하여 운영하고 있습니다. 연결회사는 신규 거래처와 계약시 공개된 재무정보와 신용평가기관에 의하여 제공된 정보 등을 이용하여 거래처의 신용도를 평가하고 이를 근거로 신용거래한도를 결정하고 있으며, 담보 또는 지급보증을 제공받고 있습니다.

연결회사는 주기적으로 거래처의 신용도를 재평가하여 신용거래한도를 재검토하고 담보수준을 재조정하고 있으며, 회수가 지연되는 금융자산에 대하여는 분기 단위로 회수지연 현황 및 회수대책이 보고되고 있으며 지연사유에 따라 적절한 조치를 취하고 있습니다.

당3분기말 현재 신용위험에 대한 최대노출금액은 금융상품 장부금액(현금 및 정기예금, 지

분증권 제외)과 같습니다.

연결회사는 기대신용손실 모형이 적용되는 다음의 금융자산을 보유하고 있습니다.

- 재화 및 용역의 제공에 따른 매출채권
- 공정가치 측정 금융자산 (기타포괄손익 또는 당기손익에 공정가치 변동 인식)
- 상각후원가 측정 금융자산

현금성자산도 손상 규정의 적용대상에 포함되나 식별된 기대신용손실은 유의적이지 않습니다.

4.1.3 유동성 위험

연결회사는 미사용 차입금한도를 적정수준으로 유지하고 영업 자금수요를 충족시킬 수 있도록 유동성에 대한 예측을 항시 모니터링하여 차입금 한도나 약정을 위반하는 일이 없도록 하고 있습니다. 유동성에 대한 예측 시에는 연결회사의 자금조달 계획, 약정 준수, 연결회사 내부의 목표재무비율 및 통화에 대한 제한과 같은 외부법규나 법률 요구사항이 있는 경우 그러한 요구사항을 고려하고 있습니다.

(단위: 천원)

2020.09.30	1년 이하	1년~ 5년 이하	5년 초과
매입채무	900,924	-	-
단기차입금	3,537,836	-	-
기타유동금융부채	1,957,726	-	-
장기차입금	98,040	7,312,134	-
리스부채	257,652	432,354	-

(단위: 천원)

2019.12.31	1년 이하	1년~ 5년 이하	5년 초과
매입채무	1,033,114	-	-
단기차입금	3,529,774	-	-
기타유동금융부채	2,527,159	-	-
장기차입금	93,174	4,954,273	-
리스부채	129,702	355,446	-

4.2 자본위험관리

연결회사의 자본관리 목적은 계속기업으로서 주주 및 이해당사자들에게 이익을 지속적으로 제공할 수 있는 능력을 유지하고 자본비용을 절감하기 위해 최적의 자본구조를 유지하는 것입니다.

연결회사는 부채비율에 기초하여 자본을 관리하고 있습니다. 부채비율은 부채총계를자본총계로 나누어 산출하고 있으며 부채 및 자본은 재무제표의 공시된 숫자로 계산합니다.

(단위: 천원)

구분	2020.09.30	2019.12.31
부채	27,449,509	24,415,856
자본	90,977,675	98,999,976
부채비율	30.17%	24.66%

5. 공정가치

당3분기 중 연결회사의 금융자산과 금융부채의 공정가치에 영향을 미치는 사업환경 및 경제적인 환경의 유의적인 변동은 없습니다.

5.1 금융상품 종류별 공정가치

연결회사의 금융상품 중 상각후원가로 측정하는 금융자산 및 금융부채는 장부금액과공정가치의 차이가 유의적이지 않으며, 기타 금융상품은 장부금액과 공정가치가 일치합니다.

활성시장에서 공시되는 시장가격이 없는 매도가능 지분상품 중 공정가치를 신뢰성 있게 측정할 수 없는 경우에는 원가로 측정하여 공정가치 공시에서 제외하였습니다.

5.2 공정가치 서열체계

연결회사는 공정가치를 산정하는 데 사용한 투입변수의 신뢰성에 대한 정보를 제공하기 위하여 금융상품을 기준서에서 정한 세 수준으로 분류합니다. 공정가치로 측정되는 금융상품은 공정가치 서열체계에 따라 구분되며 정의된 수준들은 다음과 같습니다.

- 측정일에 동일한 자산이나 부채에 대해 접근할 수 있는 활성시장의 (조정하지 않은) 공시가격 (수준 1)
- 수준 1의 공시가격 외에 자산이나 부채에 대해 직접적으로나 간접적으로 관측할 수 있는 투입변수 (수준 2)
- 자산이나 부채에 대한 관측할 수 없는 투입변수 (수준 3)

공정가치로 측정되는 금융상품의 공정가치 서열체계 구분

(단위: 천원)

구분	2020.09.30			
	수준 1	수준 2	수준 3	합계
당기손익인식금융자산				
당기손익-공정가치 측정 금융자산	135,881	-	-	135,881

(단위: 천원)

구 분	2019.12.31			
	수준 1	수준 2	수준 3	합 계
당기손익인식금융자산				
당기손익-공정가치 측정 금융자산	127,669	-	-	127,669

5.3 반복적인 공정가치 측정치의 서열체계 수준 간 이동

연결회사는 공정가치 서열체계의 수준 간 이동을 보고기간 말에 인식합니다. 당3분기중 공정가치 서열체계에서의 수준 간 이동은 없습니다. 또한 전기말 현재 적용한 가치평가기법에 변경은 없습니다.

6. 유형자산 및 무형자산

(1) 유형자산 및 무형자산의 변동 내역

(단위: 천원)

구분	당3분기		전3분기	
	유형자산	무형자산	유형자산	무형자산
기초 순장부금액	33,194,337	2,880,252	30,043,406	3,796,299
취득	5,143,459	69,864	4,476,129	53,548
처분/폐기	(80,563)	(270,000)	(253,834)	-
감가상각 및 상각	(1,615,370)	(175,788)	(1,639,386)	(162,796)
손상차손환입	-	143,223	225,751	126,777
기타(*)	-	26,454	-	323,515
기말 순장부금액	36,641,863	2,674,005	32,852,066	4,137,343

(*) 당3분기 및 전3분기 중 무형자산의 환율차이를 포함하고 있습니다.

(2) 담보제공 내역

당3분기말 현재 연결회사의 일부 유형자산이 금융기관 차입금 및 차입한도와 관련하여 담보로 제공되어 있습니다(주석 12 참조).

7. 차입금

(1) 단기차입금의 내역

(단위: 천원)

구 분	차입처	종 류	최장만기일	연이자율	2020.09.30	2019.12.31
-----	-----	-----	-------	------	------------	------------

				(%)		
원화차입금	산업은행	운영자금	2021.03.30	2.18	3,500,000	3,500,000

(2) 장기차입금의 내역

(단위: 천원)

구분	차입처	종류	최장만기일	연이자율 (%)	2020.09.30	2019.12.31
원화차입금	산업은행	시설자금	2022.08.29	0.97~1.60	4,800,000	4,800,000
			2023.03.30	1.57~2.07	2,400,000	-
1년 이내 만기 도래분(유동성)					-	-
합계					7,200,000	4,800,000

8. 순확정급여부채

(1) 연결포괄손익계산서에 반영된 금액

(단위: 천원)

구분	당3분기	전3분기
당기근무원가	1,380,534	1,060,365
순이자원가	182,892	191,345
종업원 급여에 포함된 총 비용	1,563,426	1,251,710

총 비용 중 829,676천원(전3분기: 717,195천원)은 매출원가에 포함되었으며, 733,750천원(전3분기: 534,515천원)은 관리비에 포함되었습니다.

(2) 순확정급여부채 산정내역

(단위: 천원)

구분	2020.09.30	2019.12.31
확정급여채무의 현재가치	14,785,750	13,678,047
사외적립자산의 공정가치	(2,208,602)	(2,199,314)
국민연금전환금	(13,376)	(13,376)
재무상태표 상 순확정급여부채	12,563,772	11,465,357

9. 법인세비용

법인세비용은 전체 회계연도에 대해서 예상되는 최선의 가중평균 연간법인세율의 추정에 기초하여 인식하였습니다. 당3분기 및 전3분기는 법인세비용차감전순손실의 발생으로 예상평균연간법인세율을 산정하지 않았습니다.

10. 배당금

2019 회계연도에 대한 배당은 없습니다.(전기 지급액: 2,549백만원)

11. 비용의 성격별 분류

(단위: 천원)

구분	당3분기		전3분기	
	3개월	누적	3개월	누적
제품 및 재공품의 변동	(769,700)	7,087,590	(847,740)	4,808,459
원재료 및 소모품사용	15,883,628	42,921,412	29,222,976	81,321,436
종업원급여	3,870,641	11,543,895	3,864,702	11,054,442
감가상각비	528,423	1,615,370	566,528	1,639,386
운반비	799,006	2,103,886	715,433	2,335,388
수선비	74,870	1,717,820	69,074	1,939,496
기타 비용	2,368,254	6,690,024	2,749,524	8,182,399
합계	22,755,122	73,679,997	36,340,497	111,281,006

연결회사는 정기보수 및 신제품생산을 위한 시설투자공사 중 폭발사고로 인해 기공시된 기간동안 생산이 중단되어 비정상적인 수선비 및 조업도손실 3,398백만원이 발생하였습니다 (전3분기: 2,977백만원).

12. 우발상황 및 약정사항

(1) 연결회사가 금융기관과 체결하고 있는 약정사항의 내역

(단위: 천원,천USD)

금융기관	약정사항	2020.09.30		2019.12.31	
		한도금액	사용금액	한도금액	사용금액
하나은행	무역어음	10,000,000	-	10,000,000	-
산업은행	운영자금	3,500,000	3,500,000	3,500,000	3,500,000
	시설자금	7,200,000	7,200,000	4,800,000	4,800,000
신한은행	무역금융	2,000,000	-	2,000,000	-
Shinhan Bank America	Loan on Bills (Credit Line)	USD 300	-	USD 300	-

(2) 연결회사는 서울보증보험(주)으로부터 인허가 및 공탁보증과 관련하여 60,000천원(전기 말: 48,000천원)의 지급보증을 제공받고 있습니다.

(3) 담보제공 자산 현황

1) 당3분기말

(단위: 천원, 천USD)

담보제공자산	장부금액	담보설정금액	관련 계정과목	관련 금액	담보권자
유형자산	13,608,389	12,000,000	차입금	-	하나은행
	5,915,998	7,144,000	차입금	7,200,000	산업은행
정기예금	375,520	USD 320	차입금	-	Shinhan Bank America

2) 전기말

(단위: 천원, 천USD)

담보제공자산	장부금액	담보설정금액	관련 계정과목	관련 금액	담보권자
유형자산	13,092,289	12,000,000	차입금	-	하나은행
	3,718,014	4,264,000	차입금	4,800,000	산업은행
정기예금	370,496	USD 320	차입금	-	Shinhan Bank America

(4) 사용이 제한된 금융상품 내역

(단위: 천원)

구 분	2020.09.30	2019.12.31	비고
단기금융상품	1,836,775	1,992,103	신탁계약, 예금담보
장기금융상품	4,500	4,500	당좌개설보증금

13. 특수관계자 거래

(1) 특수관계자 현황

구 분	회사명	2020.09.30	2019.12.31
최대주주	Realty Advisors, Inc.	31.06%	31.06%

(2) 특수관계자와의 자금 거래

(단위: 천원)

구분	회사	2020.09.30	2019.12.31
		배당지급	배당지급
최대주주	Realty Advisors, Inc.	-	794,021

(3) 주요 경영진에 대한 보상

주요 경영진은 이사(등기 및 비등기), 이사회 구성원, 재무책임자 및 내부감사책임자를 포함하고 있습니다. 종업원 용역의 대가로서 주요 경영진에게 지급됐거나 지급될 보상금액은 다음과 같습니다.

(단위: 천원)

구분	당3분기	전3분기
단기급여	1,256,744	1,258,700
퇴직급여	333,731	397,988
합계	1,590,475	1,656,688

14. 영업부문 정보

(1) 영업부문에 대한 일반정보

연결회사는 관리목적상 재화나 용역의 성격을 기준으로 최고경영자의 의사결정을 위해 제공되는 수준으로 보고부문을 구분하며, 그 결과 연결회사는 합성수지 제조, 자원개발 및 경영컨설팅((구)금융투자) 부문으로 구분됩니다.

(2) 산업별 보고부문 정보

(단위: 천원)

당3분기(누적)	합성수지 제조	자원개발	경영컨설팅 ((구)금융투자)	조정후 금액
총매출액	69,775,413	5,735	-	69,781,148
내부매출액	(3,502,378)	-	-	(3,502,378)
순매출액	66,273,035	5,735	-	66,278,770
영업손실	(6,864,163)	(13,038)	(524,027)	(7,401,228)

(단위: 천원)

당3분기(3개월)	합성수지 제조	자원개발	경영컨설팅 ((구)금융투자)	조정후 금액
총매출액	22,810,215	396	-	22,810,611
내부매출액	(969,634)	-	-	(969,634)
순매출액	21,840,581	396	-	21,840,977
영업손실	(825,162)	(3,083)	(85,900)	(914,145)

(단위: 천원)

전3분기(누적)	합성수지 제조	자원개발	경영컨설팅	조정후 금액
----------	---------	------	-------	--------

			((구)금융투자)	
총매출액	115,384,664	19,038	164,049	115,567,751
내부매출액	(5,816,729)	-	-	(5,816,729)
순매출액	109,567,935	19,038	164,049	109,751,022
영업손실	(1,031,865)	(12,237)	(485,882)	(1,529,984)

(단위: 천원)

전3분기(3개월)	합성수지 제조	자원개발	경영컨설팅 ((구)금융투자)	조정후 금액
총매출액	37,609,780	2,673	31,563	37,644,016
내부매출액	(1,406,847)	-	-	(1,406,847)
순매출액	36,202,933	2,673	31,563	36,237,169
영업이익(손실)	53,881	(3,167)	(154,042)	(103,328)

(3) 연결회사 매출의 상세내역

(단위: 천원)

구분	당3분기		전3분기	
	3개월	누적	3개월	누적
국내 매출:				
제품매출	14,770,537	44,936,960	25,829,516	79,147,897
상품매출	22,800	55,200	22,025	71,824
경영컨설팅((구)금융투자)매출	-	-	31,563	164,049
소계	14,793,337	44,992,160	25,883,104	79,383,770
수출 매출:				
제품매출	7,047,640	21,286,610	10,347,470	30,360,657
상품매출	-	-	6,595	6,595
소계	7,047,640	21,286,610	10,354,065	30,367,252
합계	21,840,977	66,278,770	36,237,169	109,751,022

(4) 지역별 매출액의 구성

(단위: 천원)

구분	당3분기		전3분기	
	3개월	누적	3개월	누적
국내	14,793,337	44,992,159	25,883,104	79,383,770
북미	2,144,890	7,731,637	4,366,967	12,105,416
오세아니아	2,235,792	6,682,074	2,291,334	6,792,272

아시아	804,692	2,293,603	1,248,721	2,791,454
유럽 등	1,862,266	4,579,297	2,447,043	8,678,110
합계	21,840,977	66,278,770	36,237,169	109,751,022

(5) 영업부문별 자산 및 부채

(단위: 천원)

구분	자산		부채	
	2020.09.30	2019.12.31	2020.09.30	2019.12.31
합성수지 제조	111,707,928	116,268,237	27,181,845	24,192,951
자원개발	1,942,365	1,928,949	-	-
경영컨설팅 ((구)금융투자)	4,776,890	5,218,646	267,664	222,905
합계	118,427,183	123,415,832	27,449,509	24,415,856

15. COVID-19의 영향의 불확실성 :

2020년도 중 COVID-19의 확산은 국내외 경제에 중대한 영향을 미치고 있습니다. 이는 생산성 저하와 매출의 감소나 지연, 기존 채권의 회수 등에 부정적인 영향을 미칠 수 있습니다. 이로 인해 회사의 재무상태와 재무성과에도 부정적인 영향이 발생할 수 있으며, 이러한 영향은 2020년 연차재무제표에도 지속될 것으로 예상됩니다.

중간기간의 연결재무제표 작성시 사용된 중요한 회계추정 및 가정은 COVID-19에 따른 불확실성의 변동에 따라 조정될 수 있으며, COVID-19로 인하여 연결회사의 사업, 재무상태 및 경영성과 등에 미칠 궁극적인 영향은 현재 예측할 수 없습니다.

4. 재무제표

가. 재무상태표

재무상태표

제 63 기 3분기말 2020.09.30 현재

제 62 기말 2019.12.31 현재

(단위 : 원)

	제 63 기 3분기말	제 62 기말
자산		
유동자산	65,228,779,782	74,793,896,932
현금및현금성자산	26,870,924,780	37,495,592,707
매출채권	12,961,294,236	18,248,646,153
기타유동금융자산	12,049,676,089	2,034,181,932
기타유동자산	4,895,406,686	711,810,284
재고자산	8,415,906,661	15,888,340,796
당기법인세자산	35,571,330	415,325,060
비유동자산	52,859,432,877	46,332,353,251
기타비유동금융자산	1,690,503,888	1,499,197,357
유형자산	36,598,132,986	33,126,164,792
사용권자산	512,682,321	477,511,529
무형자산	731,639,663	951,303,055
매도가능금융자산	78,000,000	78,000,000
종속기업투자주식	9,323,099,159	7,913,739,159
이연법인세자산	3,925,374,860	2,286,437,359
자산총계	118,088,212,659	121,126,250,183
부채		
유동부채	6,602,276,164	7,038,413,381
매입채무	900,924,356	1,003,853,792
단기차입금	3,500,000,000	3,500,000,000
기타유동금융부채	1,616,253,282	2,074,243,845
기타유동부채	371,195,534	332,679,945
유동리스부채	213,902,992	127,635,799
비유동부채	20,239,871,210	16,701,623,239
장기차입금	7,200,000,000	4,800,000,000
기타비유동부채	300,669,188	290,619,103
리스부채	315,306,570	335,277,104
순확정급여부채	12,423,895,452	11,275,727,032

부채총계	26,842,147,374	23,740,036,620
자본		
자본금	55,739,975,000	55,739,975,000
기타불입자본	4,885,153,535	5,045,269,524
이익잉여금	30,620,936,750	36,600,969,039
자본총계	91,246,065,285	97,386,213,563
부채와자본총계	118,088,212,659	121,126,250,183

나. 포괄손익계산서

포괄손익계산서

제 63 기 3분기 2020.01.01 부터 2020.09.30 까지

제 62 기 3분기 2019.01.01 부터 2019.09.30 까지

(단위 : 원)

	제 63 기 3분기		제 62 기 3분기	
	3개월	누적	3개월	누적
매출액	21,289,535,969	64,414,863,338	34,617,076,716	106,774,702,720
매출원가	20,147,389,934	65,262,642,962	32,542,600,086	101,379,462,698
매출총이익(손실)	1,142,146,035	(847,779,624)	2,074,476,630	5,395,240,022
판매비와관리비	1,947,517,616	5,970,833,708	2,056,250,212	6,434,616,800
영업이익(손실)	(805,371,581)	(6,818,613,332)	18,226,418	(1,039,376,778)
기타영업외수익	221,599,384	290,326,113	37,467,985	515,524,023
기타영업외비용	45,754,252	1,208,062,297	793,190	119,388,910
금융수익	57,608,047	665,140,764	468,554,131	1,138,843,731
금융비용	209,282,732	549,159,310	173,265,167	427,471,529
법인세비용차감전순이익(손실)	(781,201,134)	(7,620,368,062)	350,190,177	68,130,537
법인세비용(수익)	(195,241,133)	(1,640,335,773)	43,847,683	278,648,695
당기순이익(손실)	(585,960,001)	(5,980,032,289)	306,342,494	(210,518,158)
기타포괄손익	0	0	0	0
총포괄손익	(585,960,001)	(5,980,032,289)	306,342,494	(210,518,158)
주당이익(손실)				
기본주당이익(손실) (단위 : 원)	(5.3)	(54.2)	2.8	(1.9)
희석주당이익(손실) (단위 : 원)	(5.3)	(54.2)	2.8	(1.9)

다. 자본변동표

자본변동표

제 63 기 3분기 2020.01.01 부터 2020.09.30 까지

제 62 기 3분기 2019.01.01 부터 2019.09.30 까지

(단위 : 원)

	자본			
	자본금	기타불입자본	이익잉여금	자본 합계
2019.01.01 (기초자본)	55,739,975,000	5,364,333,258	42,961,164,460	104,065,472,718
당기순이익(손실)	0	0	(210,518,158)	(210,518,158)
연차배당	0	0	(2,549,125,631)	(2,549,125,631)
자기주식의취득	0	(319,063,734)	0	(319,063,734)
2019.09.30 (기말자본)	55,739,975,000	5,045,269,524	40,201,520,671	100,986,765,195
2020.01.01 (기초자본)	55,739,975,000	5,045,269,524	36,600,969,039	97,386,213,563
당기순이익(손실)	0	0	(5,980,032,289)	(5,980,032,289)
연차배당	0	0	0	0
자기주식의취득	0	(160,115,989)	0	(160,115,989)
2020.09.30 (기말자본)	55,739,975,000	4,885,153,535	30,620,936,750	91,246,065,285

라. 현금흐름표

현금흐름표

제 63 기 3분기 2020.01.01 부터 2020.09.30 까지

제 62 기 3분기 2019.01.01 부터 2019.09.30 까지

(단위 : 원)

	제 63 기 3분기	제 62 기 3분기
영업활동현금흐름	4,563,339,044	10,238,217,182
당기순손실	(5,980,032,289)	(210,518,158)
수익비용의조정	1,421,994,675	2,356,914,272
영업활동으로인한자산·부채의변동	8,647,853,356	7,655,575,652
이자수취	230,527,331	288,978,897
이자지급	(138,156,031)	(82,433,244)
법인세환급	381,152,002	229,699,763
투자활동현금흐름	(17,289,737,584)	(6,237,824,427)
기타유동금융자산의감소	1,985,606,265	660,119,734
기타비유동금융자산의감소	32,075,530	105,430,090
유형자산의처분	491,400	123,223,113
무형자산의처분	200,000,000	0
기타유동금융자산의증가	(11,845,862,126)	(2,345,728,000)
기타비유동금융자산의증가	(211,597,960)	(251,191,920)
유형자산의취득	(5,971,227,044)	(4,476,129,048)
무형자산의취득	(69,863,649)	(53,548,396)
종속기업투자주식의취득	(1,409,360,000)	0
재무활동현금흐름	2,101,730,613	1,817,026,112
단기차입금의차입	3,500,000,000	3,500,000,000

장기차입금의차입	2,400,000,000	4,800,000,000
단기차입금의상환	(3,500,000,000)	(3,500,000,000)
유동리스부채의상환	(138,153,398)	(117,311,523)
주주에대한배당금지급	0	(2,546,598,631)
자기주식의취득	(160,115,989)	(319,063,734)
현금및현금성자산의증가(감소)	(10,624,667,927)	5,817,418,867
기초현금및현금성자산	37,495,592,707	26,369,412,397
기말현금및현금성자산	26,870,924,780	32,186,831,264

마. 이익잉여금처분계산서

이익잉여금처분계산서

제 62 기 2019년 1월 1일부터 2019년 12월 31일까지

제 61 기 2018년 1월 1일부터 2018년 12월 31일까지

(단위 : 원)

구 분	제 62 기	제 61 기
미처분 이익잉여금	34,105,785,580	40,720,893,564
전기이월미처분이익잉여금	37,916,855,370	37,528,397,833
회계정책변경효과	0	611,168,991
순확정급여부채의 재측정요소	(659,440,772)	(185,475,439)
당기순이익	(3,151,629,018)	2,766,802,179
이익잉여금 처분액	0	(2,804,038,194)
이익준비금	0	(254,912,563)
배당금 (현금배당주당배당금(률): 보통주: 제62기 - 제61기 23원(4.6%) 우선주: 제62기 - 제61기 28원(5.6%)	0	(2,549,125,631)
차기이월미처분이익잉여금	34,105,785,580	37,916,855,370

제62기의 이익잉여금처분계산서는 2020년 3월 26일 주주총회에서 처분 확정되었습니다
(제61기 처분 확정일: 2019년 3월 28일).

5. 재무제표 주석

당3분기 2020년 09월 30일 현재
전기 2019년 12월 31일 현재

주식회사 SH에너지화학

1. 일반 사항

주식회사 SH에너지화학(이하 "회사")은 1958년 5월 9일 합성수지의 제조 및 판매 업무를 주된 영업목적으로 하여 신아화학공업 주식회사로 설립되어 1992년 8월 29일 상호를 주식회사 신아로 변경한 후, 1995년 8월 26일 신호유화 주식회사로 변경하였고, 2005년 9월 23일에는 주식회사 SH케미칼로 변경하였으며, 이후 2008년 3월 21일 현재의 상호인 주식회사 SH에너지화학으로 변경하였습니다. 회사는 1985년 12월 23일에 한국거래소가 개설한 유가증권시장에 주식을 상장하였으며, 최대주주는 전체 지분 중 31.06%(34,522,638주)를 보유한 미국의 Realty Advisors, Inc.입니다.

회사의 설립시 자본금은 10,000천원이었으나 그 후 수차례 유,무상 증자를 거쳐 당3분기말 현재 자본금은 보통주 55,566,865천원, 우선주 173,110천원입니다. 당3분기말 현재 당사의 주요 주주 현황은 다음과 같습니다.

(단위: 주)

주요 주주	주식 수		지분율	
	보통주	우선주	보통주	우선주
Realty Advisors, Inc.	34,522,638	-	31.06%	0.00%
자기주식	845,408	-	0.76%	0.00%
기타	75,765,684	6,220	68.18%	100.00%
합계	111,133,730	6,220	100.00%	100.00%

2. 중요한 회계정책

2.1 재무제표 작성기준

회사의 2020년 9월 30일로 종료하는 9개월 보고기간에 대한 분기재무제표는 기업회계기준서 제1034호 '중간재무보고'에 따라 작성되었습니다. 이 분기재무제표는 보고기간말인 2020년 9월 30일 현재 유효하거나 조기 도입한 한국채택국제회계기준에 따라 작성되었습니다.

2.1.1 회사가 채택한 제·개정 기준서 및 해석서

회사는 2020년 1월 1일로 개시하는 회계기간부터 다음의 제·개정 기준서 및 해석서를 신규로 적용하였습니다.

(1) 기업회계기준서 제1001호 '재무제표 표시', 제1008호 '회계정책, 회계추정의 변경 및 오

류' 개정

'중요성의 정의'를 명확히 하고 기준서 제1001호와 제1008호를 명확해진 정의에 따라 개정 하였습니다. 중요성 판단 시 중요한 정보의 누락이나 왜곡표시뿐만 아니라 중요하지 않은 정보로 인한 영향과 회사가 공시할 정보를 결정할 때 정보이용자의 특성을 고려하도록 하였습니다. 해당 기준서의 개정이 재무제표에 미치는 중요한 영향은 없습니다.

(2) 기업회계기준서 제1103호 '사업결합' 개정

개정된 사업의 정의에서는, 취득한 활동과 자산의 집합을 사업으로 판단하기 위해서는 산출물의 창출에 함께 유의적으로 기여할 수 있는 능력을 가진 투입물과 실질적인과정을 반드시 포함하도록 하였고 원가 감소에 따른 경제적 효익은 제외하였습니다. 이와 함께 취득한 총자산의 대부분의 공정가치가 식별가능한 단일 자산 또는 자산집합에 집중되어 있는 경우, 취득한 활동과 자산의 집합은 사업이 아닌, 자산 또는 자산의 집합으로 결정할 수 있는 선택적 집중테스트가 추가되었습니다. 해당 기준서의 개정이 재무제표에 미치는 중요한 영향은 없습니다.

(3) 기업회계기준서 제1109호 '금융상품', 제1039호 '금융상품: 인식과 측정', 제1107호 '금융상품: 공시' 개정

개정 기준서에서는 이자율지표 개혁 움직임으로 인한 불확실성이 존재하는 동안 위험회피회계 적용과 관련하여 미래 전망 분석 시 예외규정을 적용토록 하고 있습니다. 예외규정에서는 기존 이자율지표를 준거로 하는 예상현금흐름의 발생가능성이 매우 높은지, 위험회피대상항목과 위험회피수단 사이의 경제적 관계가 있는지, 양자간에 높은 위험회피효과가 있는지를 평가할 때, 위험회피대상항목과 위험회피수단이 준거로 하고 있는 이자율지표는 이자율지표 개혁의 영향으로 바뀌지 않는다고 가정합니다. 해당 기준서의 개정이 재무제표에 미치는 중요한 영향은 없습니다.

2.1.2 회사가 적용하지 않은 제·개정 기준서 및 해석서

제정 또는 공표되었으나 시행일이 도래하지 않아 적용하지 아니한 제·개정 기준서 및 해석서는 다음과 같습니다.

(1) 기업회계기준서 제 1116호 '리스' 개정 - 코로나19 (Covid-19) 관련 임차료 면제·할인·유예에 대한 실무적 간편법

실무적 간편법으로, 리스이용자는 코로나19의 직접적인 결과로 발생한 임차료 할인 등(rent concession)이 리스변경에 해당하는지 평가하지 않을 수 있습니다. 이러한 선택을 한 리스이용자는 임차료 할인 등으로 인한 리스로 변동은 그러한 변동이 리스변경이 아닐 경우에 이 기준서가 규정하는 방식과 일관되게 회계처리하여야 합니다. 동 개정사항은 2020년 6월 1일 이후 시작하는 회계연도부터 적용되며, 조기도입이 가능합니다. 회사는 동 개정으로 인해 재무제표에 중요한 영향은 없을 것으로 예상하고 있습니다.

2.2 회계정책

분기재무제표의 작성에 적용된 유의적 회계정책과 계산방법은 주석 2.1.1에서 설명하는 제

· 개정 기준서의 적용으로 인한 변경 및 아래 문단에서 설명하는 사항을 제외하고는 전기 재무제표 작성에 적용된 회계정책이나 계산방법과 동일합니다.

2.2.1 법인세비용

중간기간의 법인세비용은 전체 회계연도에 대해서 예상되는 최선의 가중평균연간법인세율, 즉 추정평균연간유효법인세율을 중간기간의 세전이익에 적용하여 계산합니다.

3. 중요한 회계추정 및 가정

회사는 미래에 대하여 추정 및 가정을 하고 있습니다. 추정 및 가정은 지속적으로 평가되며, 과거 경험과 현재의 상황에서 합리적으로 예측가능한 미래의 사건과 같은 다른 요소들을 고려하여 이루어집니다. 이러한 회계추정은 실제 결과와 다를 수도 있습니다.

분기재무제표 작성시 사용된 중요한 회계추정 및 가정은 법인세비용을 결정하는데 사용된 추정의 방법을 제외하고는 전기 재무제표 작성에 적용된 회계추정 및 가정과 동일합니다.

4. 재무위험관리

4.1 재무위험관리요소

회사는 여러 활동으로 인하여 시장위험(환위험, 가격위험, 공정가치이자율위험 및 현금흐름이자율위험), 신용위험 및 유동성위험과 같은 다양한 재무위험에 노출되어 있습니다. 회사의 전반적인 위험관리정책은 금융시장의 예측불가능성에 초점을 맞추고있으며 재무성과에 잠재적으로 불리할 수 있는 효과를 최소화하는데 중점을 두고 있습니다.

위험관리는 본사 경리팀에 의해 이루어지며, 각 부서와 긴밀하게 협력하여 금융위험을 식별, 평가 및 회피하고 있습니다.

4.1.1 시장위험

(1) 외환위험

회사는 국제적으로 영업활동을 영위하고 있어 외환위험, 특히 주로 미국달러화, 유로화와 관련된 환율변동위험에 노출되어 있습니다. 외환위험은 미래예상거래, 인식된 자산과 부채와 관련하여 발생하고 있습니다.

다른 모든 변수가 일정하고 각 외화에 대한 원화의 환율 10% 변동시 회사의 세후이익 및 자본에 미치는 영향은 다음과 같습니다.

(단위: 천원)

구분		세후이익에 미치는 영향		자본에 미치는 영향	
		당3분기	전3분기	당3분기	전3분기
미국달러/원	상승시	530,457	543,556	530,457	543,556
	하락시	(530,457)	(543,556)	(530,457)	(543,556)

유로화/원	상승시	5,021	6,297	5,021	6,297
	하락시	(5,021)	(6,297)	(5,021)	(6,297)

(2) 가격위험

회사는 유동성관리 및 영업상의 필요 등으로 비상장주식을 포함하는 지분증권에 투자하고 있습니다. 회사는 이를 위하여 하나 이상의 직접적 또는 간접적 투자수단을 이용하고 있으며 당3분기말 현재 회사가 보유한 상장주식은 없습니다.

(3) 이자율 위험

이자율 위험은 미래의 시장 이자율 변동에 따라 예금 또는 차입금 등에서 발생하는 이자수익 및 이자비용이 변동될 위험을 뜻하며, 이는 주로 변동금리부 조건의 예금과차입금에서 발생하고 있습니다. 회사의 이자율 위험관리의 목표는 이자율 변동으로 인한 불확실성과 순이자비용의 최소화를 추구함으로써 기업의 가치를 극대화하는데 있습니다.

다른 모든 변수가 일정하고 이자율이 100bp 변동시 회사의 세후이익 및 자본에 미치는 영향은 아래 표와 같습니다.

(단위: 천원)

구분		세후이익에 미치는 영향		자본에 미치는 영향	
		당3분기	전3분기	당3분기	전3분기
이자수익/ 이자비용	상승시	143,450	136,948	143,450	136,948
	하락시	(143,450)	(136,948)	(143,450)	(136,948)

4.1.2 신용위험

회사는 신용위험을 관리하기 위하여 신용도가 일정 수준 이상인 거래처와 거래하고 있으며, 금융자산의 신용보강을 위한 정책과 절차를 마련하여 운영하고 있습니다. 회사는 신규 거래처와 계약시 공개된 재무정보와 신용평가기관에 의하여 제공된 정보 등을 이용하여 거래처의 신용도를 평가하고 이를 근거로 신용거래한도를 결정하고 있으며, 담보 또는 지급보증을 제공받고 있습니다.

회사는 주기적으로 거래처의 신용도를 재평가하여 신용거래한도를 재검토하고 담보수준을 재조정하고 있으며, 회수가 지연되는 금융자산에 대하여는 분기 단위로 회수지연 현황 및 회수대책이 보고되고 있으며 지연사유에 따라 적절한 조치를 취하고 있습니다.

당3분기말 현재 신용위험에 대한 최대노출금액은 금융상품 장부금액(현금 및 정기예금, 지분증권 제외)과 같습니다.

회사는 기대신용손실 모형이 적용되는 다음의 금융자산을 보유하고 있습니다.

- 재화의 제공에 따른 매출채권
- 공정가치 측정 금융자산 (기타포괄손익 또는 당기손익에 공정가치 변동 인식)

- 상각후원가 측정 금융자산

현금성자산도 손상 규정의 적용대상에 포함되나 식별된 기대신용손실은 유의적이지 않습니다.

4.1.3 유동성 위험

회사는 미사용 차입금한도를 적정수준으로 유지하고 영업 자금수요를 충족시킬 수 있도록 유동성에 대한 예측을 항시 모니터링하여 차입금 한도나 약정을 위반하는 일이 없도록 하고 있습니다. 유동성에 대한 예측 시에는 회사의 자금조달 계획, 약정 준수, 회사 내부의 목표재무비율 및 통화에 대한 제한과 같은 외부법규나 법률 요구사항이 있는 경우 그러한 요구사항을 고려하고 있습니다.

(단위: 천원)

2020.09.30	1년 이하	1년~ 5년 이하	5년 초과
매입채무	900,924	-	-
단기차입금	3,537,836	-	-
기타유동금융부채	1,616,253	-	-
장기차입금	98,040	7,312,134	-
리스부채	217,068	330,894	-

(단위: 천원)

2019.12.31	1년 이하	1년~ 5년 이하	5년 초과
매입채무	1,003,854	-	-
단기차입금	3,529,774	-	-
기타유동금융부채	2,074,244	-	-
장기차입금	93,174	4,954,273	-
리스부채	129,702	355,446	-

4.2 자본위험관리

회사의 자본관리 목적은 계속기업으로서 주주 및 이해당사자들에게 이익을 지속적으로 제공할 수 있는 능력을 유지하고 자본비용을 절감하기 위해 최적의 자본구조를 유지하는 것입니다.

회사는 부채비율에 기초하여 자본을 관리하고 있습니다. 부채비율은 부채총계를 자본총계로 나누어 산출하고 있으며 부채 및 자본은 재무제표의 공시된 숫자로 계산합니다.

(단위: 천원)

구분	2020.09.30	2019.12.31
부채	26,842,147	23,740,037

자본	91,246,065	97,386,214
부채비율	29.42%	24.38%

5. 공정가치

당3분기 중 회사의 금융자산과 금융부채의 공정가치에 영향을 미치는 사업환경 및 경제적인 환경의 유의적인 변동은 없습니다.

회사의 금융상품 중 상각후원가로 측정하는 금융자산 및 금융부채는 장부금액과 공정가치의 차이가 유의적이지 않으며, 기타 금융상품은 장부금액과 공정가치가 일치합니다.

활성시장에서 공시되는 시장가격이 없는 매도가능 지분상품 중 공정가치를 신뢰성 있게 측정할 수 없는 경우에는 원가로 측정하여 공정가치 공시에서 제외하였습니다.

6. 유형자산 및 무형자산

(1) 유형자산 및 무형자산의 변동 내역

(단위: 천원)

구분	당3분기		전3분기	
	유형자산	무형자산	유형자산	무형자산
기초 순장부금액	33,126,165	951,303	29,913,044	936,159
취득	5,140,892	69,864	4,476,129	53,549
처분/폐기	(80,563)	(270,000)	(230,334)	-
감가상각 및 상각	(1,588,361)	(162,750)	(1,609,630)	(150,107)
손상차손환입	-	143,223	225,751	126,777
기말 순장부금액	36,598,133	731,640	32,774,960	966,378

(2) 담보제공 내역

당3분기말 현재 회사의 일부 유형자산이 금융기관 차입금 및 차입한도와 관련하여 담보로 제공되어 있습니다(주석 13 참조).

7. 종속기업 투자주식

(단위: 천원)

회사	소재지	2020.09.30		2019.12.31		주요 영업활동
		지분율	금액	지분율	금액	
SH Energy USA, Inc.	미국	100.00%	4,527,126	100.00%	4,527,126	가스개발, 합성수지도소매
(주)리얼티어드바이저스코리아 ((구)(주)알에이케이자산운용)	대한민국	96.00%	4,795,973	67.79%	3,386,613	경영컨설팅
합 계			9,323,099		7,913,739	

(*) 당3분기 중 종속기업인 (주)리얼티어드바이저스코리아((구)(주)알에이케이자산운용)의 주식 395,000주를 추가취득하였습니다.

8. 차입금

(1) 단기차입금의 내역

(단위: 천원)

구 분	차입처	종 류	최장만기일	연이자율 (%)	2020.09.30	2019.12.31
원화차입금	산업은행	운영자금	2021.03.30	2.18	3,500,000	3,500,000

(2) 장기차입금의 내역

(단위: 천원)

구 분	차입처	종 류	최장만기일	연이자율 (%)	2020.09.30	2019.12.31
원화차입금	산업은행	시설자금	2022.08.29	0.97~1.60	4,800,000	4,800,000
			2023.03.30	1.57~2.07	2,400,000	-
1년 이내 만기 도래분(유동성)					-	-
합 계					7,200,000	4,800,000

9. 순확정급여부채

(1) 포괄손익계산서에 반영된 금액

(단위: 천원)

구분	당3분기	전3분기
당기근무원가	1,159,056	1,000,653
순이자원가	182,892	191,346
종업원 급여에 포함된 총 비용	1,341,948	1,191,999

총 비용 중 829,676천원(전3분기: 717,195천원)은 매출원가에 포함되었으며, 512,272천원(전3분기: 474,804천원)은 관리비에 포함되었습니다.

(2) 순확정급여부채 산정내역

(단위: 천원)

구분	2020.09.30	2019.12.31
확정급여채무의 현재가치	14,645,873	13,488,417

사외적립자산의 공정가치	(2,208,602)	(2,199,314)
국민연금전환금	(13,376)	(13,376)
재무상태표 상 순확정급여부채	12,423,895	11,275,727

10. 법인세비용

법인세비용은 전체 회계연도에 대해서 예상되는 최선의 가중평균 연간법인세율의 추정에 기초하여 인식하였습니다. 당3분기 및 전3분기는 법인세비용차감전순손실의 발생으로 예상평균연간법인세율을 산정하지 않았습니다.

11. 배당금

2019 회계연도에 대한 배당은 없습니다.(전기 지급액: 2,549백만원)

12. 비용의 성격별 분류

(단위: 천원)

구분	당3분기		전3분기	
	3개월	누적	3개월	누적
제품 및 재공품의 변동	(934,308)	6,439,289	(1,764,234)	3,664,420
원재료 및 소모품사용	15,883,415	42,920,038	29,222,605	81,317,473
종업원급여	3,794,812	11,065,557	3,719,611	10,556,220
감가상각비	519,380	1,588,361	557,594	1,609,630
운반비	799,006	2,103,886	715,433	2,335,388
수선비	74,870	1,717,820	69,074	1,939,496
기타 비용	1,957,733	5,398,526	2,078,767	6,391,452
합 계	22,094,908	71,233,477	34,598,850	107,814,079

회사는 정기보수 및 신제품생산을 위한 시설투자공사 중 폭발사고로 인해 기공시된 기간동안 생산이 중단되어 비정상적인 수선비 및 조업도손실 3,398백만원이 발생하였습니다(전 3분기: 2,977백만원).

13. 우발상황 및 약정사항

(1) 회사가 금융기관과 체결하고 있는 약정사항의 내역

(단위: 천원)

금융기관	약정사항	2020.09.30		2019.12.31	
		한도금액	사용금액	한도금액	사용금액
하나은행	무역어음	10,000,000	-	10,000,000	-
산업은행	운영자금	3,500,000	3,500,000	3,500,000	3,500,000
	시설자금	7,200,000	7,200,000	4,800,000	4,800,000

신한은행	무역금융	2,000,000	-	2,000,000	-
------	------	-----------	---	-----------	---

(2) 회사는 서울보증보험(주)으로부터 인허가 및 공탁보증과 관련하여 60,000천원(전기말: 48,000천원)의 지급보증을 제공받고 있습니다.

(3) 담보제공 자산 현황

1) 당3분기말

(단위: 천원)

담보제공자산	장부금액	담보설정금액	관련 계정과목	관련 금액	담보권자
유형자산	13,608,389	12,000,000	차입금	-	하나은행
	5,915,998	7,144,000	차입금	7,200,000	산업은행

회사는 종속기업인 SH Energy USA, Inc.의 Shinhan Bank America에 대한 차입한도와 관련하여 정기예금 USD 320,000 을 담보로 제공하고 있습니다.

2) 전기말

(단위: 천원)

담보제공자산	장부금액	담보설정금액	관련 계정과목	관련 금액	담보권자
유형자산	13,092,289	12,000,000	차입금	-	하나은행
	3,718,014	4,264,000	차입금	4,800,000	산업은행

회사는 종속기업인 SH Energy USA, Inc.의 Shinhan Bank America에 대한 차입한도와 관련하여 정기예금 USD 320,000 을 담보로 제공하고 있습니다.

(4) 사용이 제한된 금융상품 내역

(단위: 천원)

구 분	2020.09.30	2019.12.31	비고
단기금융상품	1,836,775	1,992,103	신탁계약, 예금담보
장기금융상품	4,500	4,500	당좌개설보증금

14. 특수관계자 거래

(1) 특수관계자 현황

구 분	회사명	2020.09.30	2019.12.31
최대주주	Realty Advisors, Inc.	31.06%	31.06%
종속기업	SH Energy USA, Inc.	100.00%	100.00%
	(주)리얼티어드바이저스코리아 ((구)(주)알에이케이자산운용)	96.00%	67.79%

(2) 특수관계자 간의 중요한 영업 상의 거래 내용과 채권, 채무의 내용

(단위: 천원)

구분	회사	당3분기		전3분기		2020.09.30		2019.12.31	
		매출 등	매입 등	매출 등	매입 등	장기 미수수익	선수금	장기 미수수익	선수금
종속기업	SH Energy USA, Inc.	3,502,379	-	5,816,729	-	4,356,916	-	4,298,626	-

당3분기말 및 전기말 현재 장기미수수익에 대하여 대손충당금 3,476백만원 및 3,430백만원이 설정되어 있습니다.

(3) 특수관계자와의 자금 거래

(단위: 천원)

구분	회사	2020.09.30	2019.12.31
		배당지급	배당지급
최대주주	Realty Advisors, Inc.	-	794,021

(4) 주요 경영진에 대한 보상

주요 경영진은 이사(등기 및 비등기), 이사회외의 구성원, 재무책임자 및 내부감사책임자를 포함하고 있습니다. 종업원 용역의 대가로서 주요 경영진에게 지급됐거나 지급될 보상금액은 다음과 같습니다.

(단위: 천원)

구분	당3분기	전3분기
단기급여	1,238,550	1,258,700
퇴직급여	333,731	397,988
합계	1,572,281	1,656,688

(5) 당3분기말 현재 회사는 종속기업인 SH Energy USA, Inc.의 Shinhan Bank America에 대한 차입한도와 관련하여 정기예금 USD 320,000을 담보로 제공하고 있습니다.

15. COVID-19의 영향의 불확실성 :

2020년도 중 COVID-19의 확산은 국내외 경제에 중대한 영향을 미치고 있습니다. 이는 생산성 저하와 매출의 감소나 지연, 기존 채권의 회수 등에 부정적인 영향을 미칠 수 있습니다. 이로 인해 회사의 재무상태와 재무성과에도 부정적인 영향이 발생할 수 있으며, 이러한 영향은 2020년 연차재무제표에도 지속될 것으로 예상됩니다.

중간기간의 재무제표 작성시 사용된 중요한 회계추정 및 가정은 COVID-19에 따른 불확실성의 변동에 따라 조정될 수 있으며, COVID-19로 인하여 회사의 사업, 재무상태 및 경영성과 등에 미칠 궁극적인 영향은 현재 예측할 수 없습니다.

6. 기타 재무에 관한 사항

당사는 기업공시서식 작성기준에 따라 분·반기보고서에 '공정가치평가내역'을 기재하지 않습니다.

가. 대손충당금 설정현황 (연결)

1) 최근 3사업연도의 계정과목별 대손충당금 설정내역

(단위 : 백만원, %)

구 분	계정과목	채권 총액	대손충당금	대손충당금 설정률
제63기 3분기	매출채권	13,528	(24)	0.2
	미수금	213	(5)	2.3
	합 계	13,741	(29)	0.2
제62기	매출채권	19,343	(84)	0.4
	미수금	23	(5)	21.7
	합 계	19,366	(89)	0.5
제61기	매출채권	28,065	(1,420)	5.1
	미수금	109	(93)	85.3
	합 계	28,174	(1,513)	5.4

2) 최근 3사업연도의 대손충당금 변동현황

(단위 : 백만원)

구 분	제63기 3분기	제62기	제61기
1. 기초 대손충당금 잔액합계	89	1,513	2,433
2. 회계정책변경효과	-	-	(784)
3. 순대손처리액	-	(1,417)	(95)
① 대손처리액(상각채권액)	-	(1,417)	(95)
② 상각채권회수액	-	-	-
③ 기타증감액	-	-	-
4. 대손상각비 계상(환입)액	(60)	(7)	(41)
5. 기말 대손충당금 잔액합계	29	89	1,513

3) 매출채권관련 대손충당금 설정방침

당사는 신용위험의 유의적인 증가 여부에 따라 대손충당금을 설정하지만, 매출채권에 대해서는 최초 인식시점부터 전체기간 기대신용손실을 인식하는 간편법을 적용하였습니다.

대손충당금을 산정하는 기준 금액은 매출채권 잔액이며, 대손처리는 과거 3년간의 연체정보를 이용한 집합평가와 개별평가를 적용하였습니다.

집합평가대상 채권은 채권연령구간별로 전이율을 적용하여 손실충당금을 설정하였고, 개별평가대상 채권은 채권의 회수가능성이 하락할 사건 또는 징후가 보이는 채권에 대하여 손실

충당금을 설정하였습니다.

4) 당해 사업연도말 현재 경과기간별 매출채권잔액 현황

[2020. 09. 30 현재]

(단위 : 백만원, %)

구 분	6개월 이하	6개월 초과	1년 초과	계
매출채권	13,528	-	-	13,528
구성비율	100.0	-	-	100.0

나. 재고자산의 현황 (연결)

1) 최근 3사업연도의 재고자산의 사업부문별 보유현황

(단위 : 백만원)

사업부문	계정과목	제63기 3분기	제62기	제61기
합성수지등 제조	상품	31	76	16
	제품	4,106	10,674	14,471
	재공품	190	664	602
	원재료	4,283	5,316	7,142
	저장품	23	23	23
	소 계	8,633	16,753	22,254
총자산대비 재고자산 구성비율(%) [재고자산÷기말자산총계×100]		7.3%	13.6%	18.2%
재고자산회전율(회수) [연환산 매출원가÷{(기초재고+기말재고)÷2}]		7.0회	6.9회	8.1회

2) 재고자산의 실사내역 등

① 실사일자 : 매월 말 자체 재고조사가 실시되고 있으며, 독립적인 외부감사인인 삼일회계법인의 입회하에 실시한 최근 재고조사는 2020.01.02일입니다.

② 순실현가치 평가

재고자산 순실현가능가치 평가로 인하여 제63기 3분기말 및 제62기말, 제61기말 현재 재고자산 장부가액에서 차감된 금액은 각각 121백만원 및 121백만원, 391백만원입니다.

다. 채무증권 발행실적 등

1) 채무증권 발행실적

(기준일 : 2020년 09월 30일)

(단위 : 백만원, %)

발행회사	증권종류	발행방법	발행일자	권면(전자등록)총액	이자율	평가등급(평가기관)	만기일	상환여부	주관회사
-	-	-	-	-	-	-	-	-	-
합 계	-	-	-	-	-	-	-	-	-

2) 기업어음증권 미상환 잔액

(기준일 : 2020년 09월 30일)

(단위 : 백만원)

잔여만기		10일 이하	10일초과 30일이하	30일초과 90일이하	90일초과 180일이하	180일초과 1년이하	1년초과 2년이하	2년초과 3년이하	3년 초과	합 계
미상환 잔액	공모	-	-	-	-	-	-	-	-	-
	사모	-	-	-	-	-	-	-	-	-
	합계	-	-	-	-	-	-	-	-	-

3) 단기사채 미상환 잔액

(기준일 : 2020년 09월 30일)

(단위 : 백만원)

잔여만기		10일 이하	10일초과 30일이하	30일초과 90일이하	90일초과 180일이하	180일초과 1년이하	합 계	발행 한도	잔여 한도
미상환 잔액	공모	-	-	-	-	-	-	-	-
	사모	-	-	-	-	-	-	-	-
	합계	-	-	-	-	-	-	-	-

4) 회사채 미상환 잔액

(기준일 : 2020년 09월 30일)

(단위 : 백만원)

잔여만기		1년 이하	1년초과 2년이하	2년초과 3년이하	3년초과 4년이하	4년초과 5년이하	5년초과 10년이하	10년초과	합 계
미상환 잔액	공모	-	-	-	-	-	-	-	-
	사모	-	-	-	-	-	-	-	-
	합계	-	-	-	-	-	-	-	-

5) 신종자본증권 미상환 잔액

(기준일 : 2020년 09월 30일)

(단위 : 백만원)

잔여만기		1년 이하	1년초과 5년이하	5년초과 10년이하	10년초과 15년이하	15년초과 20년이하	20년초과 30년이하	30년초과	합 계
미상환 잔액	공모	-	-	-	-	-	-	-	-
	사모	-	-	-	-	-	-	-	-
	합계	-	-	-	-	-	-	-	-

6) 조건부자본증권 미상환 잔액

(기준일 : 2020년 09월 30일)

(단위 : 백만원)

잔여만기		1년 이하	1년초과 2년이하	2년초과 3년이하	3년초과 4년이하	4년초과 5년이하	5년초과 10년이하	10년초과 20년이하	20년초과 30년이하	30년초과	합 계
미상환 잔액	공모	-	-	-	-	-	-	-	-	-	-
	사모	-	-	-	-	-	-	-	-	-	-
	합계	-	-	-	-	-	-	-	-	-	-

IV. 이사의 경영진단 및 분석의견

당사는 기업공시서식 작성기준에 따라 분·반기보고서의 본 항목을 기재하지 않습니다.

V. 감사인의 감사의견 등

1. 회계감사인의 명칭 및 감사의견

가. 연결재무제표

사업연도	감사인	감사의견	강조사항 등	핵심감사사항
제63기(당3분기)	삼일회계법인	-	-	-
제62기(전기)	삼일회계법인	적정	해당사항 없음	수익의 발생사실
제61기(전전기)	삼일회계법인	적정	해당사항 없음	해당사항 없음

나. 재무제표

사업연도	감사인	감사의견	강조사항 등	핵심감사사항
제63기(당3분기)	삼일회계법인	-	-	-
제62기(전기)	삼일회계법인	적정	해당사항 없음	수익의 발생사실
제61기(전전기)	삼일회계법인	적정	해당사항 없음	해당사항 없음

2. 감사용역 체결현황

사업연도	감사인	내 용	감사계약내역		실제수행내역	
			보수	시간	보수	시간
제63기(당3분기)	삼일회계법인	별도 및 연결 분반기 재무제표에 대한 검토 별도 및 연결 재무제표에 대한 감사	105백만원	1,050	-	350
제62기(전기)	삼일회계법인	별도 및 연결 분반기 재무제표에 대한 검토 별도 및 연결 재무제표에 대한 감사	100백만원	1,000	100백만원	1,039
제61기(전전기)	삼일회계법인	별도 및 연결 분반기 재무제표에 대한 검토 별도 및 연결 재무제표에 대한 감사	78백만원	914	78백만원	914

제63기(당3분기) 감사계약내역의 보수와 시간은 연간기준입니다.

3. 회계감사인과의 비감사용역 계약체결 현황

사업연도	계약체결일	용역내용	용역수행기간	용역보수	비고
제63기(당3분기)	-	-	-	-	-
제62기(전기)	-	-	-	-	-
제61기(전전기)	-	-	-	-	-

4. 재무제표 중 이해관계자의 판단에 상당한 영향을 미칠 수 있는 사항에 대해 내부감사기구가 회계감사인과 논의한 결과

구분	일자	참석자	방식	주요 논의 내용
1	2020년 10월 28일	회 사: 감사위원 3인, 재무담당(팀장, 팀원) 3인 감사인: 업무수행이사, 담당회계사(매니저) 1인	서면회의	경영진 및 감사인의 책임, 감사인의 독립성 및 감사계획
2	2020년 03월 17일	회 사: 감사위원 4인, 재무담당(팀장, 팀원) 3인 감사인: 업무수행이사, 담당회계사(파트너, 매니저) 2인	서면회의	감사에서의 유의적 발견사항, 핵심감사사항, 감사인의 독립성 및 감사수행단계에서의 주요 혐의사항

COVID-19의 확산방지를 위해 서면회의로 진행하였습니다.

5. 내부통제에 관한 사항

감사인은 공시대상기간에 대한 경영진의 내부회계관리제도 운영실태보고서를 검토하였고, 경영진의 운영실태보고 내용이 중요성의 관점에서 내부회계관리제도 모범규준의 규정에 따라 작성되지 않았다고 판단하게 하는 점이 발견되지 아니하였다는 의견을 표명했습니다.

VI. 이사회 등 회사의 기관에 관한 사항

1. 이사회에 관한 사항

이사의 주요 이력사항은 "VIII.임원및직원등에관한사항 1.임원및직원등의현황"을 참고하시기 바랍니다.

가. 이사회 구성 개요

2020.09월말 현재 당사의 이사회는 3인의 상근이사, 3인의 사외이사 등 6인의 이사로 구성되어 있습니다. 이사회 의장이며 대표이사인 CHUNG KEVIN KYUBONG은 당사 이사회 규정에 의거하여 선임되었습니다.

1) 사외이사 및 그 변동현황

(단위 : 명)

이사의 수	사외이사 수	사외이사 변동현황		
		선임	해임	중도퇴임
6	3	-	-	-

나. 중요 의결사항

회차	개최일자	의안내용	가결 여부	이사의 성명							
				CHUNG KEVIN KYUBONG (출석률:100%)	서미혜 (출석률 :100%)	노상섭 (출석률 :100%)	정미영 (출석률 :100%)	이남녕 (출석률 :100%)	성원모 (출석률 :100%)	박광호 (출석률 :100%)	
				찬 반 여부							
1	2020.02.13	설비투자 예산 승인의 건	가결	찬성	찬성	찬성	찬성	찬성	찬성	찬성	찬성
2	2020.03.04	2019년 내부회계관리제도 운영실태 보고의 건	-	-	-	-	-	-	-	-	-
		2019년 내부회계관리제도 운영실태평가 보고의 건	-	-	-	-	-	-	-	-	-
		제62기 정기주주총회 소집의 건	가결	찬성	찬성	찬성	찬성	찬성	찬성	찬성	찬성
		설비구축 시설자금대출 승인의 건	가결	찬성	찬성	찬성	찬성	찬성	찬성	찬성	찬성
3	2020.03.12	한국산업은행 운영자금 대출의 건	가결	찬성	찬성	찬성	찬성	찬성	찬성	찬성	찬성
4	2020.04.10	㈜리얼티어드바이저스코리아 주식 양수의 건	가결	찬성	찬성	찬성	찬성	찬성	찬성	찬성	중도퇴임 (2020.03.28)
5	2020.05.15	자기주식취득 신탁계약 연장 체결의 건	가결	찬성	찬성	찬성	찬성	찬성	찬성	찬성	
6	2020.05.2	폭발사고 관련 피해해자 합의의 건	가결	찬성	찬성	찬성	찬성	찬성	찬성	찬성	

다. 이사의 독립성

1) 이사의 선임

이사 선임은 상법 등 관련 법령상의 절차를 준수하여 선출되고 있으며, 이사 선출의 독립성에 관한 별도의 기준은 없습니다. 당사의 이사회는 이사총수의 1/4이상을 사외이사로 구성함으로써 독립성을 견지하고 있으며, 사외이사 선임은 이사회가 엄격한 심사를 거친 후 주주총회에서 최종적으로 선임됩니다. 사외이사 후보추천위원회는 설치되어 있지 않습니다.

2) 사외이사 후보추천 및 선임과정

상법 제382조 제3항, 제542조의8 제2항 등 법령에서 요구하는 사외이사의 결격요건에 해당하는지를 면밀히 검토하여 후보자를 추천하고 있습니다. 특히 당사는 법령에서 요구하는 요건 외에도, 기업가치의 훼손 또는 주주 권익의 침해 이력이 있는 사외이사의 선임을 방지하기 위하여 면밀히 검토하고 있으며, 기업 경영에 실질적으로 기여할 수 있도록 사외이사의 분야별 전문성과 개인적 역량을 고려하여 후보자를 추천하고 있습니다.

[2020. 09. 30 현재]

성명	임기	연임	추천인	활동분야	회사와의 거래	최대주주와의 관계	선임배경
CHUNG KEVIN KYUBONG	2021.03.27	1회	이사회	사내이사, 이사회 의장	없음	해당사항 없음	2006년 등기이사, 2009년에 대표이사를 거쳐 회장으로 회사를 이끌고 있음. 향후 경영총괄업무를 안정적으로 수행할 것으로 기대됨.
서미혜	2022.03.28	1회	이사회	사내이사	없음	해당사항 없음	2007년 등기감사, 2015년에 재무본부장을 거쳐 경영총괄임원으로서 회사를 이끌고 있음. 재무분야의 풍부한 경험을 바탕으로 향후 회사의 전략적 성과 관리와 Risk 관리에 중심적 역할을 할 것으로 기대됨.
노상섭	2021.03.27	2회	이사회	사내이사	없음	해당사항 없음	2008년 전략기획실장으로 승진하여 2012년에 생산본부장을 거쳐 2015년에 공동대표이사로 취임한 후 최고경영자로서 회사를 이끌고 있음. 향후 경영총괄업무를 안정적으로 수행할 것으로 기대됨.
정미영	2022.03.28	-	이사회	사외이사, 감사위원회 위원	없음	해당사항 없음	세무사이며 회계학 석사학위 소지자로서 전문적 지식을 겸비하고 있어, 사업에 대한 중요한 의사결정시 관련 법령을 검토하여 이를 통한 합리적인 의사결정에 도움이 될 것으로 기대됨.
이남녕	2022.03.28	-	이사회	사외이사, 감사위원회 위원	없음	해당사항 없음	LG화학에서 30여년간 재직하여 합성수지 사업에 대한 중요한 의사결정시 도움이 될 것으로 기대됨.
성원모	2022.03.28	2회	이사회	사외이사, 감사위원회 위원	없음	해당사항 없음	한양대학교 자원환경공학과 교수로 전문적인 식견을 겸비하고 있어, 자원개발 사업에 대한 중요한 의사결정시 도움이 될 것으로 기대됨.

3) 사외이사의 전문성

회사 내 별도의 지원조직은 없지만, 사외이사가 이사회에서 전문적인 직무수행이 가능하도록 보조하고 있습니다. 이사회 개최 전에 해당 안건 내용을 충분히 검토할 수 있도록 사전에 자료를 제공하고 필요시 별도의 설명회를 개최하고 있으며, 기타 사내 주요현안에 대해서도 수시로 정보를 제공하고 있습니다.

4) 사외이사 교육실시 현황(내부교육)

교육일자	교육실시주체	참석 사외이사	불참시 사유	주요 교육내용
2019년 02월 26일	경리팀	정병국	-	외부감사법 개정사항

2. 감사제도에 관한 사항

가. 감사위원 현황

성명	사외이사 여부	경력	회계·재무전문가 관련		
			해당 여부	전문가 유형	관련 경력
정미영	예	미국 페이스대 경영대학원 회계학 석사 SH에너지화학 사외이사('14.03~'17.03) SH에너지화학 사외이사('19.03~현재) 엠에프엠코리아 사외이사('19.03~현재)	예	금융기관·정부·증권 유관기관 등 경력자	서울지방국세청 동대문세무서 법인세과장 ('07.10~'09.02) 서울지방국세청 법인세과 국제조세계장 ('04.02~'07.10)
이남녕	예	미국 Columbia University Marketing MBA SH에너지화학 기타비상무이사('13.03~'16.03) SH에너지화학 사외이사('19.03~현재) 피앤에이글로벌리소스 대표이사('16.04~현재)	-	-	-
성원모	예	미국 펜실바니아주립대 석유가스공학 박사 SH에너지화학 기타비상무이사('13.03~'19.03) SH에너지화학 사외이사('19.03~현재) 한양대학교 자원환경공학과 교수('00.03 ~현재)	-	-	-

나. 감사위원회 위원의 독립성

감사위원회 위원은 상법상 결격사유가 없는 사외이사 및 기타비상무이사로 구성되어 독립성을 견지하고 있습니다.

선출기준의 주요내용	선출기준의 충족 여부	관계 법령 등
3명 이상의 이사로 구성	충족(3명)	상법 제415조의2 제2항
사외이사가 위원의 3분의 2 이상	충족(사외이사 3명)	
위원 중 1명 이상은 회계 또는 재무전문가	충족(정미영)	상법 제542조의11 제2항
감사위원회 대표는 사외이사	충족(정미영)	
그 밖의 결격요건(최대주주의 특수관계자 등)	충족(해당사항 없음)	상법 제542조의11 제3항

[2020. 09. 30 현재]

성명	임기	연임	추천인	회사와의 관계	최대주주와의 관계	선임배경
정미영	2022.03.28	-	이사회	없음	해당사항 없음	세무사이며 회계학 석사학위 소지자로서 전문적 지식을 겸비하고 있어, 경영진을 감시 감독하는 감사의 기능을 충실히 할 것으로 기대됨.

이남녕	2022.03.28	-	이사회	없음	해당사항 없음	LG화학에서 30여년간 재직하여 폭넓은 조연과 전문지식을 구하기에 충분하고, 경영진을 감시 감독하는 감사의 기능을 충실히 할 것으로 기대됨.
성원모	2022.03.28	-	이사회	없음	해당사항 없음	한양대학교 자원환경공학과 교수로 전문적인 식견을 겸비하고 있어, 감사위원회가 수행하여야 할 주요 경영사항에 대한 감시 및 견제 업무를 충실히 할 것으로 기대됨.

다. 감사위원회의 활동

회차	개최일자	의안내용	가결여부	감사위원의 성명			
				정미영 (출석률:100%)	이남녕 (출석률:100%)	성원모 (출석률:100%)	박광호 (출석률:100%)
				찬반여부			
1	2020.03.04	2019년 내부회계관리제도 운영실태 보고의 건	-	-	-	-	-
		2019년 내부회계관리제도 운영실태평가 승인의 건	가결	찬성	찬성	찬성	찬성
2	2020.10.28	2020년 감사계획에 대한 보고의 건 - 핵심감사제	-	-	-	-	중도퇴임 (2020.03.28)

라. 교육실시 계획

내부회계관리규정 제12조에 따라 감사위원회를 대상으로 업무 수행에 필요한 회계, 감사 관련 법 개정 및 주요 사항에 대하여 교육을 실시할 예정입니다.

마. 감사위원회 교육실시 현황

교육일자	교육실시주체	참석 감사위원	불참시 사유	주요 교육내용
2019년 12월 16일	감사과	정미영, 이남녕, 성원모, 박광호	-	지분공시 등
2019년 08월 14일	감사과	정미영, 이남녕, 박광호	성원모 출장	핵심감사제
2019년 02월 26일	경리팀	정병국, 박광호	-	외부감사법 개정사항

바. 감사위원회 지원조직 현황

부서(팀)명	직원수(명)	직위(근속연수)	주요 활동내역
감사과	1	부장(1년)	내부통제

사. 준법지원인 등

상법 제542조의 13에 따라 자산총액 5천억원 이상 상장법인은 준법통제기준을 마련하고, 준법지원인을 두어야 합니다. 당사는 해당사항이 없어 지원조직이 없습니다

3. 주주의 의결권 행사에 관한 사항

당사는 기업공시서식 작성기준에 따라 분·반기보고서의 본 항목을 기재하지 않습니다.

VII. 주주에 관한 사항

1. 주주의 분포

당사는 기업공시서식 작성기준에 따라 분·반기보고서에 '주식 소유현황'과 '소액주주현황'을 기재하지 않습니다.

가. 최대주주 및 특수관계인의 주식소유 현황

(기준일 : 2020년 09월 30일)

(단위 : 주, %)

성명	관계	주식의 종류	소유주식수 및 지분율				비고
			기 초		기 말		
			주식수	지분율	주식수	지분율	
REALTY ADVISORS, INC.	본인	보통주	34,522,638	31.06	34,522,638	31.06	-
노상섭	임원	보통주	71,438	0.06	71,438	0.06	-
계		보통주	34,594,076	31.12	34,594,076	31.12	-
		우선주	0	0.00	0	0.00	-

나. 최대주주의 주요경력 및 개요

1) 최대주주(법인)의 기본정보

명칭	출자자수 (명)	대표이사 (대표조합원)		업무집행자 (업무집행조합원)		최대주주 (최대출자자)	
		성명	지분(%)	성명	지분(%)	성명	지분(%)
REALTY ADVISORS, INC.	1	DANIEL J MOOS	-	GINA H KAY	-	MAY REALTY HOLDINGS, INC.	100.00
		-	-	LOUIS J CORNA	-	-	-

2) 최대주주(법인)의 대표이사, 업무집행자, 최대주주의 변동내역

변동일	대표이사 (대표조합원)		업무집행자 (업무집행조합원)		최대주주 (최대출자자)	
	성명	지분(%)	성명	지분(%)	성명	지분(%)
2020년 04월 14일	-	-	GINA H KAY	-	-	-

업무집행자가 GENE S BERTCHER에서 GINA H KAY로 변동되었습니다.

3) 최대주주(법인)의 최근 결산기 재무현황

(단위 : 백만원)

구분

법인 또는 단체의 명칭	REALTY ADVISORS, INC.
자산총계	639,920
부채총계	234,672
자본총계	405,248
매출액	25,391
영업이익	-8,541
당기순이익	-1,810

2019.12.31일 현재의 재무현황임.

4) 사업현황 등 회사 경영 안정성에 영향을 미칠 수 있는 주요 내용

1990년에 설립된 REALTY ADVISORS, INC.는 미국 Texas에 소재한 비상장업체이며, 보고서 작성기준일 현재 영위하고 있는 사업은 자산관리, 부동산, 증권, 보험, 케이블, 에너지 사업입니다.

다. 최대주주의 최대주주(법인)의 개요

1) 최대주주의 최대주주(법인)의 기본정보

명 칭	출자자수 (명)	대표이사 (대표조합원)		업무집행자 (업무집행조합원)		최대주주 (최대출자자)	
		성명	지분(%)	성명	지분(%)	성명	지분(%)
MAY REALTY HOLDINGS, INC.	1	DANIEL J MOOS	-	GINA H KAY	-	May Trust	100.00
		-	-	LOUIS J CORNA	-	-	-

2) 최대주주의 최대주주(법인)의 최근 결산기 재무현황

(단위 : 백만원)

구 분	
법인 또는 단체의 명칭	MAY REALTY HOLDINGS, INC.
자산총계	580,627
부채총계	100,283
자본총계	480,344
매출액	1,780
영업이익	-17,616
당기순이익	-17,616

2019.12.31일 현재의 재무현황임.

2. 주식사무

당사는 기업공시서식 작성기준에 따라 분·반기보고서의 본 항목을 기재하지 않습니다.

3. 주가 및 주식 거래실적

당사는 기업공시서식 작성기준에 따라 분·반기보고서의 본 항목을 기재하지 않습니다.

VIII. 임원 및 직원 등에 관한 사항

1. 임원 및 직원 등의 현황

가. 임원 현황

(기준일 : 2020년 09월 30일)

(단위 : 주)

성명	성별	출생년월	직위	등기임원 여부	상근 여부	담당 업무	주요경력	소유주식수		최대주주 와의 관계	재직 기간	임기 만료일
								의결권 있는 주식	의결권 없는 주식			
CHUNG KEVIN KYUBON G	남	1957.06	회장	등기임원	상근	경영총괄	University of Dallas, MBA SH에너지화학 경영총괄 회장('15.03~'19.03) SH에너지화학 대표이사 회장('19.03~현재)	-	-	-	13년	2021.03.27
서미혜	여	1975.02	부사장	등기임원	상근	경영총괄	The University of Texas 회계학 석사 NYU Stern School of Business 국제재무학 석사 SH에너지화학 CFO 전무('15.03~'17.03) SH에너지화학 경영총괄임원 부사장 ('17.03~현재)	-	-	-	13년	2022.03.28
노상섭	남	1965.11	부사장	등기임원	상근	경영총괄	성균관대학교 경영전문대학원 EMBA SH에너지화학 공동대표이사 전무 ('15.03~'17.03) SH에너지화학 공동대표이사 부사장 ('17.03~'19.03) SH에너지화학 경영총괄임원 부사장 ('19.03~현재)	71,438	-	-	12년	2021.03.27
정미영	남	1952.07	이사	등기임원	비상근	경영자문	미국 페이스대 경영대학원 회계학 석사 SH에너지화학 사외이사('11.03~'17.03) SH에너지화학 사외이사('19.03~현재) 엠에프엠코리아 사외이사('19.03~현재)	-	-	-	1년	2022.03.28
이남녕	남	1953.05	이사	등기임원	비상근	경영자문	미국 Columbia University Marketing MBA SH에너지화학 기타비상무이사 ('10.03~'16.03) SH에너지화학 사외이사('19.03~현재) 피앤에이글로벌리소스 대표이사('16.04~현재)	-	-	-	1년	2022.03.28
성원모	남	1955.11	이사	등기임원	비상근	경영자문	미국 펜실바니아주립대 석유가스공학 박사 SH에너지화학 기타비상무이사 ('13.03~'19.03) SH에너지화학 사외이사('19.03~현재) 한양대학교 자원환경공학과 교수('00.03 ~현 재)	-	-	-	7년	2022.03.28

이규봉	남	1957.04	사장	미등기임원	상근	신제품개발 /마케팅책임	서울대학교 농과대학 졸업 KAIST 최고경영자과정 수료 서울대 행정대학원 국가정책과정 수료	-	-	-	13년	-
장철순	남	1967.10	상무	미등기임원	상근	영업담당	한양대학교 무역학과 졸업 현)영업본부장	-	-	-	10년	-
이종주	남	1966.07	상무	미등기임원	상근	생산담당	전남대학교 고분자공학과 졸업 현)생산본부장	-	-	-	10년	-

나. 직원 등 현황

(기준일 : 2020년 09월 30일)

(단위 : 백만원)

직원										소속 외 근로자			비고
사업부문	성별	직원 수					평균 근속연수	연간급여 총액	1인평균 급여액	남	여	계	
		기간의 정함이 없는 근로자		기간제 근로자		합 계							
		전체	(단시간 근로자)	전체	(단시간 근로자)								
합성수지등제조	남	153	-	-	-	153	12.6년	6,924	45				-
"	여	9	-	-	-	9	7.2년	258	32	-	-	-	-
합 계		162	-	-	-	162	12.3년	7,182	44				-

'소속 외 근로자'는 「고용정책 기본법」 제15조의6 제1항에 따라 작성하지 않습니다.

1) 미등기임원 보수 현황

(기준일 : 2020년 09월 30일)

(단위 : 백만원)

구 분	인원수	연간급여 총액	1인평균 급여액	비고
미등기임원	11	1,021	93	-

2. 임원의 보수 등

<이사·감사 전체의 보수현황>

1) 주주총회 승인금액

(단위 : 백만원)

구 분	인원수	주주총회 승인금액	비고
이사(사외이사포함)	6 명	3,000	-

2) 보수지급금액

2-1. 이사·감사 전체

(단위 : 백만원)

인원수	보수총액	1인당 평균보수액	비고
6	860	143	-

2-2. 유형별

(단위 : 백만원)

구분	인원수	보수총액	1인당 평균보수액	비고
등기이사 (사외이사, 감사위원회 위원 제외)	3	798	266	-
사외이사 (감사위원회 위원 제외)	-	-	-	-
감사위원회 위원	3	62	21	-
감사	-	-	-	-

3) 보수지급기준

구분	종류	지급기준
등기이사 (사외이사, 감사위원회 위원 제외)	근로소득	- 2020.04월 이사회에서 직무·직급, 근속기간, 리더십, 전문성, 회사기여도 등을 종합적으로 반영한 임원연봉테이블이 승인되었음. - 주주총회에서 승인받은 이사보수한도내에서 매월 균등 분할하여 지급함.
	퇴직소득	- 임원퇴직금 지급규정에 따라 평균임금, 근속년수에 임원퇴직금 기준지급율을 적용해 산정함.
사외이사 (감사위원회 위원 제외)	근로소득	-
	퇴직소득	-
감사위원회 위원	근로소득	- 주주총회에서 승인받은 이사보수한도내에서 매월 균등 분할하여 지급함.
	퇴직소득	-

<보수지급금액 5억원 이상인 자의 개인별 보수현황>

자본시장과금융투자업에관한법률 제160조에 따라 분기보고서의 본 항목을 기재하지 않습니다.

IX. 계열회사 등에 관한 사항

1. 계열회사의 현황

가. 출자현황

피투자회사(법인등록번호) 투자회사(상장유무)	REALTY ADVISORS, INC. (해외)	㈜SH에너지화학 (1341110000210)	SH Energy USA, Inc. (해외)	㈜리얼티어드바이저스코리아 ((구)㈜알에이케이자산운용) (1101112298275)
REALTY ADVISORS, INC.(비상장)	-	31.06%	-	-
㈜SH에너지화학(상장)	-	-	100.00%	96.00%
SH Energy USA, Inc.(비상장)	-	-	-	-
㈜리얼티어드바이저스코리아 ((구)㈜알에이케이자산운용)(비상장)	-	-	-	-

2020.09월말 현재 당사는 REALTY ADVISORS, INC.에 소속되어 있습니다.

나. 임원겸직 현황

[2020. 09. 30 현재]

구분	성명	회사
상근 사내이사	CHUNG KEVIN KYUBONG	SH Energy USA, Inc. 이사 ㈜리얼티어드바이저스코리아((구)㈜알에이케이자산운용) 이사
상근 사내이사	서미혜	SH Energy USA, Inc. 이사 ㈜리얼티어드바이저스코리아((구)㈜알에이케이자산운용) 이사
상근 사내이사	노상섭	SH Energy USA, Inc. 이사

2. 타법인출자 현황

당사는 기업공시서식 작성기준에 따라 분·반기보고서의 본 항목을 기재하지 않습니다.

X. 이해관계자와의 거래내용

1. 이해관계자와의 거래

가. 특수관계자 현황

특수관계자종류	회사명
종속회사	SH Energy USA, Inc. (주)리얼티어드바이저스코리아((구)주알에이케이자산운용)

나. 특수관계자 간의 중요한 영업 상의 거래 내용과 채권, 채무의 내용

(단위: 백만원)

구 분	회 사	당3분기		전3분기		2020.09.30		2019.12.31	
		매출 등	매입 등	매출 등	매입 등	장기 미수수익	선수금	장기 미수수익	선수금
종속기업	SH Energy USA, Inc.	3,502	-	5,817	-	4,357	-	4,299	-

당3분기말 및 전기말 현재 장기미수수익에 대하여 대손충당금 3,476백만원 및 3,430백만원이 설정되어 있습니다.

XI. 그 밖에 투자자 보호를 위하여 필요한 사항

1. 공시사항의 진행 · 변경사항

신고일자	제목	신고내용	신고사항의 진행사항
2018.11.15	자기주식취득 신탁계약체결 결정	계약금액 : 20억원 계약기간 : 2018.11.15~2019.05.15	2019.02.18 공시 : 신탁계약에 의한 취득상황보 고서 2019.05.15 공시 : 계약기간의 연장 2020.05.15 공시 : 계약기간의 연장 정정전 : 19.05.15~20.05.15 정정후 : 20.05.15~21.05.15

2. 주주총회 의사록 요약

주총일자	안건	결과
제62기 정기 (2020.03.26)	◇ 제1호 의안 : 제62기 재무제표 및 연결재무제표 승인의 건	※ 원안대로 승인
	◇ 제2호 의안 : 이사 보수 한도액 승인의 건	※ 3,000백만원으로 결 정
제61기 정기 (2019.03.28)	◇ 제1호 의안 : 제61기 재무제표 및 연결재무제표 승인의 건	※ 원안대로 승인
	◇ 제2호 의안 : 정관 일부 변경의 건	※ 원안대로 승인
	◇ 제3호 의안 : 이사 선임의 건	※ 원안대로 승인
	◇ 제4호 의안 : 감사위원회 위원 선임의 건	※ 원안대로 승인
	◇ 제5호 의안 : 이사 보수 한도액 승인의 건	※ 3,000백만원으로 결 정
제60기 정기 (2018.03.27)	◇ 제1호 의안 : 제60기 재무제표 및 연결재무제표 승인의 건	※ 원안대로 승인
	◇ 제2호 의안 : 이사 선임의 건	※ 원안대로 승인
	◇ 제3호 의안 : 이사 보수 한도액 승인의 건	※ 3,000백만원으로 결 정

3. 우발채무 등

가. 그 밖의 우발채무 등

1) 회사는 서울보증보험(주)으로부터 인허가 및 공탁보증과 관련하여 60,000천원(전기말: 48,000천원)의 지급보증을 제공받고 있습니다.

2) 회사는 종속기업인 SH Energy USA, Inc.의 Shinhan Bank America에 대한 차입한도와 관련하여 정기예금 USD 320,000 을 담보로 제공하고 있습니다.

4. 제재현황

당사는 2020.03.06일 정기보수공사(반응기주변 배관작업) 중 폭발사고로 중대재해가 발생하여 산업안전보건법 제53조 제3항에 따라 부분작업중지명령을 받았습니다. 이에 따라 광주지방고용노동청 군산지청의 수시감독이 실시되었으며, 안전장치 설치 등 행정조치를 권고받아 개선하였고, 과태료 3백만원을 부과받아 납부하였습니다.

2020.04.02일 부분작업중지는 해제되었고, 당사는 재발방지를 위해 외부전문업체에 의뢰하여 공장 전체에 대하여 안전진단을 실시하였으며, 이에 따른 필요한 후속조치 및 안전교육을 철저히 시행하고 있습니다.

5. 녹색경영

당사는 기업공시서식 작성기준에 따라 분·반기보고서의 본 항목을 기재하지 않습니다.

【 전문가의 확인 】

1. 전문가의 확인

2. 전문가와의 이해관계